



Standardy ochrony małoletnich

Procedury wewnętrzne regulujące
ochronę małoletniego przed
krzywdzeniem

Publiczna Szkoła Podstawowa
im. Powstańców Śląskich w Zębowicach

*„Staram się dziecko zrozumieć, nie szkodzić mu, stwarzać
mu warunki i bodźce, aby chciał być lepsze. Dobry
człowiek to taki, który czuje co drugi czuje!”
J. Korczak*

Spis treści

I. Wprowadzenie	2
II. Zakres kompetencji osoby odpowiedzialnej za przygotowanie personelu do stosowania standardów	4
III. Dotychczasowe działania, które przyniosły pozytywne efekty w ochronie dziecka przed przemocą.....	4
IV. Zasady bezpiecznej rekrutacji pracowników	6
V. Zasady zapewniające bezpieczne relacje między małoletnim a personelem – zachowania niedozwolone wobec małoletnich.....	7
VI. Zasady bezpiecznej relacji dziecko-dziecko. Zachowania niedozwolone małoletnim	10
VII. Zasady korzystania z urządzeń elektronicznych z dostępem do sieci Internet	11
VIII. Zasady ochrony wizerunku i danych osobowych Dzieci	11
IX. Jak rozpoznać przemoc wobec Dziecka ?	13
X. Zasady i procedura podejmowania interwencji w sytuacji podejrzenia krzywdzenia lub posiadania informacji o krzywdzeniu małoletniego	15
XI. Zasady i procedura postępowania w przypadku wykorzystywania seksualnego dzieci.....	18
XII. Procedura interwencji w sytuacji krzywdzenia Dziecka w szkole przez pracownika jednostki	21
XIII. Procedura interwencji w sytuacji krzywdzenia Dziecka w Szkole przez rówieśników:	22
XIV. Procedura postępowania wobec Ucznia, który stał się ofiarą czynu karalnego:	22
XV. Procedury ochrony dzieci przed treściami szkodliwymi i zagrożeniami w sieci Internet oraz utrwalonymi w innej formie	23
XVI. Procedura Niebieskiej Karty	28
XVII. Ważne telefony i adresy.....	30
XVIII. Monitoring stosowania Standardów Ochrony Małoletnich	31
XIX. Sposób dokumentowania i zasady przechowywania ujawnionych lub zgłoszonych incydentów lub zdarzeń zagrażających dobru małoletniego	32
XX. Zasady udostępniania Standardów Ochrony Małoletnich	32
Załącznik nr 1 – Karta interwencji	33
Załącznik nr 2 – Oświadczenie o niekaralności i zobowiązaniu do przestrzegania podstawowych zasad ochrony Dzieci	34
Załącznik nr 3 – Monitoring standardów – ankieta.....	35
Załącznik nr 4 – Wzór notatki służbowej.....	37
Załącznik nr 5 – Oświadczenie pracownika.....	38
Załącznik nr 6 – zakres danych pracownika niezbędnych do sprawdzenia w Rejestrze Sprawców Przepływstw na Tle Seksualnym.....	39
Załącznik nr 7 – Wzór zawiadomienia o podejrzeniu popełnieniu przestępstwa	40
Załącznik nr 8 – Wzór wniosku o wgląd w sytuację rodzinną dziecka	41
Załącznik nr 9 – Plan pomocy dziecku	42

I. Wprowadzenie

Naczelną i niepodważalną zasadą wszystkich działań podejmowanych przez pracowników Szkoły Podstawowej im. Powstańców Śląskich w Zębowicach jest działanie dla dobra Dziecka i w jego najlepszym interesie, poprzez wspieranie go w rozwoju i rozpoznawanie jego potrzeb. Mając na uwadze, że Dziecko wymaga szczególnej opieki i troski, w tym właściwej ochrony przed krzywdzeniem, został stworzony niniejszy dokument. Niniejszy dokument skierowany jest do pracowników szkoły (pedagogicznych, niepedagogicznych, praktykantów, wolontariuszy, stażystów) oraz Rodziców. Dokument został zredagowany, by zyskać poczucie pewności, że Szkoła zawsze będzie podejmowała wszelkie możliwe działania, aby zapobiegać krzywdzeniu Dzieci.

Wewnętrzne procedury regulujące ochronę Dziecka przed przemocą są zgodne z obowiązującymi w jednostce dokumentami: Statutem Szkoły, Szkolnym Programem Wychowawczo-Profilaktycznym, Polityką bezpieczeństwa przetwarzania danych osobowych oraz obowiązującymi przepisami prawa:

- ❖ Konstytucją Rzeczypospolitej Polskiej z dnia 2 kwietnia 1997 r.;
- ❖ Konwencji o Prawach Dziecka przyjętej przez Zgromadzenie Ogólne ONZ z 20 listopada 1989 r. (Dz. U. z 1991.120.526 ze zm.);
- ❖ Ustawą z dnia 7 września 1991 r. o systemie oświaty (t. j. Dz. U. z 2022 r. poz. 2230 ze zm.);
- ❖ Ustawą z dnia 14 grudnia 2016 r. Prawo oświatowe (t. j. Dz. U. z 2023 r. poz. 900 ze zm.);
- ❖ Ustawą z dnia 26 stycznia 1982 r. Karta Nauczyciela (t. j. Dz. U. z 2023 r. poz. 984 ze zm.);
- ❖ Ustawą z dnia 29 lipca 2005 r. o przeciwdziałaniu przemocy domowej (t. j. Dz. U. z 2021 r. poz. 1249 ze zm.) oraz Rozporządzeniem Rady Ministrów z dnia 6 września 2023 r. w sprawie procedury "Niebieskie Karty" oraz wzorów formularzy "Niebieska Karta".
- ❖ Ustawą z dnia 13 maja 2016 r. o przeciwdziałaniu zagrożeniom przestępczością na tle seksualnym i ochronie małoletnich (t. j. Dz. U. z 2023 r. poz. 1304 ze zm.) z mocą obowiązywania od 15 lutego 2024 r.

Duże znaczenie przy ustalaniu procedur dotyczących postępowania w przypadkach cyberprzemocy i stalkingu miały następujące poradniki rekomendowane przez Ministerstwo Edukacji i Nauki:

- ❖ „Bezpieczna Szkoła. Procedury reagowania w przypadku wystąpienia wewnętrznych i zewnętrznych zagrożeń fizycznych w szkole”. Warszawa, sierpień 2017 r.
- ❖ „Bezpieczna Szkoła. Zagrożenia i zalecane działania profilaktyczne w zakresie bezpieczeństwa fizycznego i cyfrowego uczniów”. Warszawa, wrzesień 2020 r.
- ❖ „Standardy bezpieczeństwa online placówek oświatowych” Fundacja Odkrywców Innowacji, Warszawa 2015 r.
- ❖ „Jak reagować na cyberprzemoc. Poradnik dla szkół” Fundacja Dajemy Dzieciom Siłę, 2014 r.

Dokument ten reguluje procedury ochrony Dzieci przed krzywdzeniem, rozpoznawanie i reagowanie na niepokojące sytuację w określony procedurami sposób postępowania. Ilekroć w niniejszych procedurach jest mowa o:

- ❖ **krzywdzeniu Dziecka** należy rozumieć - każde zamierzone lub niezamierzone działanie oraz zaniechanie działań ze strony osoby dorosłej, które ujemnie wpływa na rozwój fizyczny lub psychiczny Dziecka (definicja WHO). Krzywdzenie Dzieci to też beczynność społeczeństwa lub instytucji, a także rezultat takiej beczynności, który ogranicza równe prawa Dzieci i zakłóca ich optymalny rozwój. Można wyróżnić następujące wymiary zjawiska krzywdzenia Dziecka:

- **przemoc psychiczna** - przymus, groźby, obrażanie, wyzywanie, krytykowanie, straszenie, szantażowanie, krzyczenie, wyśmiewanie, lekceważenie, karanie ciszą/milczeniem, izolacja, itd.
- **przemoc fizyczna** - szarpanie, kopanie, popychanie, policzkowanie, przypalanie papierosem, bicie ręką przy użyciu przedmiotów, klaps, stosowanie nadmiernej siły przy przytrzymywaniu Dziecka, itd.
- **przemoc seksualna** - gwałt, wymuszanie pożycia seksualnego, wymuszanie nieakceptowanych zachowań seksualnych, przekraczanie granic fizyczności Dziecka, dotyk bez zgody, itd.
- **przemoc ekonomiczna** - unikanie płacenia alimentów, zakazywanie członkowi rodziny pracy lub edukacji w celu zdobycia zatrudnienia, przywłaszczanie do swoich celów wspólnych środków na utrzymanie rodziny, itd.
- **zaniedbanie** - głodzenie, niedostarczanie odpowiedniej ilości jedzenia, nieodpowiednia higiena lub jej brak, niezgłaszanie się z Dzieckiem do lekarza (gdym tego wymaga), brak leczenia mimo zaleceń lekarzy, niedopilnowanie w kwestii edukacji, brak przejawiania zainteresowania, w jaki sposób Dziecko spędza wolny czas, jaki ma zainteresowania, problemy oraz potrzeby,
- **alienacja rodzicielska** - ograniczenie kontaktu i izolowanie Dziecka od drugiego Rodzica, odcinanie drugiego rodzica od informacji dotyczących Dziecka, wymazywanie drugiego Rodzica z życia Dziecka, niszczenie zdjęć i pamiątek, przedstawianie drugiego rodzica w złym świetle, zakazywanie Dziecku swobodnego mówienia i wyrażania miłości do drugiego rodzica;
- **cyberprzemoc** - przemoc z użyciem technologii informacyjnych i komunikacyjnych. Podstawowe formy zjawiska to nękanie, straszenie, szantażowanie z użyciem sieci, publikowanie lub rozsyłanie ośmieszających, kompromitujących informacji, zdjęć, filmów z użyciem sieci oraz podszywanie się w sieci pod kogoś wbrew jego woli.
- ❖ **przemocy domowej** - należy przez to rozumieć jednorazowe albo powtarzające się umyślne działanie lub zaniechanie, wykorzystujące przewagę fizyczną, psychiczną lub ekonomiczną, naruszające prawa lub dobra osobiste osoby doznającej przemocy domowej, w szczególności:
 - narażające tę osobę na niebezpieczeństwo utraty życia, zdrowia lub mienia,
 - naruszające jej godność, nietykalność cielesną lub wolność, w tym seksualną,
 - powodujące szkody na jej zdrowiu fizycznym lub psychicznym, wywołujące u tej osoby cierpienie lub krzywdę,
 - ograniczające lub pozbawiające tę osobę dostępu do środków finansowych lub możliwości podjęcia pracy lub uzyskania samodzielności finansowej,
 - istotnie naruszające prywatność tej osoby lub wzbudzające u niej poczucie zagrożenia, poniżenia lub udręczenia, w tym podejmowane za pomocą środków komunikacji elektronicznej;
- ❖ **Pracownik szkoły** – należy przez to rozumieć osobę zatrudnioną na podstawie umowy pracę, mianowania powołania lub umowy cywilno-prawnej. Osoby pracujące w szkole dzielą się na pracowników pedagogicznych i niepedagogicznych;
- ❖ **Dziecku** - osoba przyjęta do szkoły w toku postępowania rekrutacyjnego, po dopełnieniu wszelkich niezbędnych formalności przez rodziców i ucząca się w szkole;
- ❖ **Zespół interwencyjny** to powołany przez Dyrektora Szkoły w przypadku podejrzenia stosowania przemocy fizycznej lub psychicznej o dużym nasileniu oraz podejrzenia wykorzystania seksualnego.

II. Zakres kompetencji osoby odpowiedzialnej za przygotowanie personelu do stosowania standardów

Wyznacza się pedagoga specjalnego na osobę odpowiedzialną za przygotowanie pracowników do stosowania standardów ochrony małoletnich. Do zadań pedagoga specjalnego należy:

- ❖ przygotowanie pracowników do stosowania standardów ochrony małoletnich,
- ❖ ustalenie planu szkoleniowo-edukacyjnego,
- ❖ ustalenie form prowadzenia szkoleń i form przygotowywanych dokumentów edukacyjnych,
- ❖ szkolenie pracowników ze stosowania standardów ochrony małoletnich,
- ❖ opracowywanie i przekazywanie materiałów edukacyjnych pracownikom,
- ❖ odbierania od pracowników oświadczenia o zapoznaniu się z zasadami ochrony małoletnich i zobowiązaniu do ich stosowania,
- ❖ dokumentowanie czynności notatkami służbowymi lub w inny sposób określony w wewnętrznych regulacjach.

III. Dotychczasowe działania, które przyniosły pozytywne efekty w ochronie dziecka przed przemocą

Dotychczas, szkoła, udzielając pomocy Dziecku doznającemu przemocy w rodzinie kierowała się następującymi zasadami:

- ❖ Nadzór nad prowadzeniem przypadku Dziecka krzywdzonego sprawuje Dyrektor Szkoły udzielając wsparcia i pomocy osobom bezpośrednio zaangażowanym w pomoc;
- ❖ Koordynatorem pomocy Dziecku krzywdzonemu był Pedagog szkolny;
- ❖ Każdy pracownik szkoły, który zauważył lub podejrzewał u Ucznia symptomy krzywdzenia, był zobowiązany do reagowania;
- ❖ Podejmowane działania opierały się na diagnozie Dziecka i jego sytuacji – opartej na informacjach od pracujących z nim nauczycieli, personelu niepedagogicznego, osoby zaufania, ewentualnie z innych dostępnych danych;
- ❖ Zasadą udzielania pomocy Dziecku krzywdzonemu przez Szkołę była i jest współpraca zespołowa (ograniczona jednak, ze względu na zachowanie dyskrecji, do osób pracujących z Dzieckiem).

Postępowanie w sprawach kryzysowych z udziałem Dziecka prowadzone jest w możliwie najszybszym czasie i przy zapewnieniu bezpieczeństwa psychofizycznego Ucznia. Uczeń i jego Rodzice mają prawo do pełnej informacji o sytuacji i podjętych przez Szkołę działaniach ich dotyczących. Osobą odpowiedzialną na terenie Szkoły za respektowanie praw Ucznia jest Dyrektor. Osobą odpowiedzialną za monitorowanie respektowania Praw Ucznia jest Pedagog. Uczniowie wykraczający poza normy i zasady zachowania akceptowane w Szkole ponoszą sankcje przewidziane w Statucie Szkoły.

Zagrożenia zewnętrzne:

Do najczęściej występujących zewnętrznych zagrożeń fizycznych należą: podejrzenie podłożenia ładunku wybuchowego, podejrzenie otrzymania podejrzanego przesyłki, włamanie do szkoły połączone

z kradzieżą, agresywne zachowanie dziecka, wtargnięcie osoby posiadającej broń, wtargnięcie terrorysty do szkoły, zagrożenie wybuchem pożaru lub wybuch pożaru, zagrożenie wybuchem gazu lub wybuch gazu, zagrożenie niebezpiecznymi środkami chemicznymi lub biologicznymi, zagrożenie katastrofą budowlaną i zagrożenie siłą żywiołową. W niemal każdym z powyższych przypadków dochodzi do ogłoszenia alarmu i ewakuacji uczniów oraz personelu szkoły. Sposób ich przeprowadzenia powinien być znany wszystkim, a ćwiczenia w przeprowadzaniu ewakuacji powinny odbywać się raz w roku szkolnym.

Zagrożenia wewnętrzne:

Do najważniejszych zagrożeń wewnętrznych w szkole należą: agresywne zachowania ucznia oraz zjawisko tzw. fali, korzystanie przez uczniów z substancji psychoaktywnych, kradzież lub wymuszenia pieniędzy lub przedmiotów wartościowych, pedofilia, pornografia, prostytutka, picie alkoholu, wypadek lub czyn karalny dokonany przez ucznia.

Szkoła oprócz działań i reakcji w przypadku wystąpienia krzywdy Dziecka podejmuje wiele działań prewencyjnych, w celu zapewnienia bezpieczeństwa i dobrostanu Dzieci. Do działań tych należy:

❖ **Edukacja nauczycieli:**

Nauczyciele i personel szkoły jest szkolony w zakresie rozpoznawania oznak krzywdzenia Dzieci oraz zapobieganiu przemocy w szkole.

❖ **Dostępność wsparcia podstawowego:**

Szkoła zapewnia dostępność specjalistów dla każdego Ucznia. Pedagog, pedagog specjalny, pedagog terapeuta, psycholog udziela Uczniom pomocy psychologiczno-pedagogicznej w formach odpowiednich do rozpoznanych potrzeb.

❖ **Program edukacyjny:**

Szkoła co roku uchwała Program Wychowawczo-Profilaktyczny opracowany na podstawie wyników corocznej diagnozy w zakresie występujących w środowisku szkolnym potrzeb rozwojowych Uczniów, w tym czynników chroniących i czynników ryzyka, ze szczególnym uwzględnieniem zagrożeń związanych z używaniem substancji psychotropowych, środków zastępczych oraz nowych substancji psychoaktywnych. W szkole prowadzone są dla uczniów warsztaty z psychologiem, pedagogiem, wychowawcami oraz pogadanki z policjantami. Co roku obchodzony jest Międzynarodowy Dzień Praw Dziecka.

❖ **Wczesne wykrywanie:**

Szkoła praktykuje spotkania Uczniów z Pedagogiem szkolnym, aby zidentyfikować Uczniów, którzy mogą być narażeni na krzywdzenie lub mają trudności w Szkole.

❖ **Przyjazne środowisko:**

Atmosfera w Szkole zbudowana jest na poczuciu bezpieczeństwa. Uczniowie dostają wsparcie od wszystkich nauczycieli, kiedy tego potrzebują. Wiedzą, że mogą liczyć na ich życzliwość i autentyczne zainteresowanie tym, co się u nich dzieje. Uczniowie mają możliwość zadawania pytań, ponieważ czują się bezpiecznie i wiedzą, że nawet najprostsze pytanie spotka się z szacunkiem i uzyskają na nie odpowiedź.

❖ **Monitorowanie zachowań Uczniów:**

Nauczyciele i personel są wyczuleni na zmiany w zachowaniach. Uczniów, które mogą świadczyć o krzywdzeniu.

Realizując założenia Programu Wychowawczo-Profilaktycznego oraz działań związanych z ochroną dziecka przez krzywdzeniem Szkoła współpracuje z następującymi jednostkami:

- ❖ Gminnym Ośrodkiem Pomocy Społecznej w Zębowicach;
- ❖ Policją;
- ❖ Publiczną Poradnią Psychologiczno-Pedagogiczną w Oleśnie;
- ❖ Sądem Rodzinnym;
- ❖ Powiatowym Centrum Pomocy Rodzinie w Oleśnie;
- ❖ Zespołem Interdyscyplinarnym ds. przeciwdziałania przemocy w Gminie Zębowice.

IV. Zasady bezpiecznej rekrutacji pracowników

Szkoła Podstawowa im. Powstańców Śląskich w Zębowicach zatrudnia osoby posiadające odpowiednie kwalifikacje do pracy z Dziećmi. Aby sprawdzić powyższe, szkoła podczas rekrutacji żąda następujących informacji:

- ❖ Wykształcenie,
- ❖ Kwalifikacje zawodowe,
- ❖ Przebieg dotychczasowego zatrudnienia kandydata.

Przed dopuszczeniem pracownika do wykonywania obowiązków związanych z wychowaniem, edukacją, wypoczynkiem, leczeniem małoletnich lub opieką nad nimi Szkoła jest zobowiązana sprawdzić osobę zatrudnioną w Rejestrze Sprawców Przestępstw na Tle Seksualnym.

Wydruk z Rejestru przechowywany jest w aktach osobowych pracownika lub analogicznej dokumentacji dotyczącej wolontariusza/osoby zatrudnionej w oparciu o umowę cywilnoprawną.

Jednym z wymogów zatrudnienia nauczyciela jest przedstawienie przez kandydata zaświadczenia o niekaralności uzyskiwanego z Krajowego Rejestru Karnego. Nauczyciel nie może być bowiem skazany prawomocnym wyrokiem sądu za umyślne:

- ❖ przestępstwo,
- ❖ przestępstwo skarbowe (art. 10 ust. 5 pkt 4 Karty Nauczyciela).

Z tego względu jeszcze przed zatrudnieniem Dyrektor żąda od nauczyciela przedstawienia informacji o niekaralności z Krajowego Rejestru Karnego (art. 10 ust. 8a Karty Nauczyciela). Nie ma takiej konieczności jedynie wówczas, gdy nauczyciel jest ponownie zatrudniany w tej samej szkole, a przerwa w zatrudnieniu nie przekroczyła 3 miesięcy. W przypadku niemożliwości przedstawienia informacji z KRK pracownik zobowiązany jest do złożenia oświadczenia o niekaralności oraz toczących się postępowania przygotowawczych, sądowych i dyscyplinarnych.

Szkoła może prosić kandydata/kandydatkę o przedstawienie referencji od poprzedniego pracodawcy lub o podanie kontaktu do osoby, która takie referencje może wystawić. Podstawą dostarczenia referencji lub kontaktu do byłych pracodawców jest zgoda kandydata/kandydatki. Niepodanie takich danych w

świecie obowiązujących przepisów nie powinno rodzić dla tej osoby negatywnych konsekwencji w postaci np. odmowy zatrudnienia wyłącznie w oparciu o tę podstawę.

Każdy przyjmowany pracownik do Szkoły Podstawowej im. Powstańców Śląskich w Zębowicach zostaje zapoznany z niniejszymi procedurami. Oświadczenie o zapoznaniu pracownika ze Standardami zostaje dołączone do akt osobowych pracownika.

Wzór oświadczenia stanowi załącznik nr 5 do niniejszych standardów.

V. Zasady zapewniające bezpieczne relacje między małoletnim a personelem – zachowania niedozwolone wobec małoletnich

Nadrzędnym celem wszelkich działań podejmowanych przez personel Szkoły jest promowanie dobra Dziecka i jego najlepszego interesu. Personel traktuje każde Dziecko z szacunkiem, dbając o jego godność oraz potrzeby. Absolutnie niedopuszczalne jest stosowanie przemocy w jakiegokolwiek formie wobec Dziecka. Personel w pełni przestrzega obowiązującego prawa oraz wewnętrznych przepisów instytucji w tym zakresie. Zasady tworzenia bezpiecznych relacji z Dziećmi obowiązują wszystkich pracowników, stażystów oraz wolontariuszy i są potwierdzone przez podpisanie odpowiedniego oświadczenia

Pracownicy Szkoły Podstawowej im. Powstańców Śląskich w Zębowicach zobowiązani są do utrzymywania profesjonalnej relacji z Dziećmi. Należy za każdym razem rozważyć, czy reakcja, komunikat lub działanie wobec Dziecka jest adekwatne do sytuacji, bezpieczne, uzasadnione i sprawiedliwe wobec innych Uczniów oraz polegać w tym zakresie na wiedzy i doświadczeniu, a także na kompetencjach nauczyciela.

Pracowniku! Działaj w sposób otwarty i przejrzysty dla innych, aby zminimalizować ryzyko błędnej interpretacji Twojego zachowania.

Przemoc emocjonalna, psychiczna lub werbalna

Przemoc emocjonalna ma miejsce, gdy osoba dorosła nieustannie krytykuje dziecko, grozi mu lub je wyklucza z pewnych aktywności, obniżając jego poczucie wartości. Nauczyciele oraz personel szkoły to osoby znaczące w życiu dziecka. Krytyka nie jest zabroniona. Krytyka jest ważna dla nauki, rozwoju i doskonalenia dzieci. Podobnie, żarty i śmiech pomagają tworzyć więzi między ludźmi i poczucie wspólnoty. Różnica pomiędzy przemocą psychiczną, a krytyką polega na tym, iż w przemocy psychicznej wykorzystywanie emocjonalne idzie za daleko. Krytyka przestaje być motywująca, a żarty nie są śmieszne. Przemoc emocjonalna może ranić i powodować szkody, podobnie jak przemoc fizyczna.

Zachowania niedozwolone w komunikacji z małoletnimi:

- ❖ Nie wolno Ci poniżać, zawstydząć, upokarzać, lekceważyć i obrażać dziecka. Nie wolno Ci krzyknąć na dziecko w sytuacji innej niż wynikająca z bezpieczeństwa dziecka lub innych dzieci.
- ❖ Nie wolno Ci ujawniać informacji wrażliwych dotyczących dziecka wobec osób nieuprawnionych, w tym wobec innych dzieci. Obejmuje to wizerunek dziecka, informacje o jego/jej sytuacji rodzinnej, ekonomicznej, medycznej, opiekuńczej i prawnej.
- ❖ Nie wolno Ci zachowywać się w obecności dzieci w sposób niestosowny. Obejmuje to używanie wulgarnych słów, gestów i żartów, czynienie obraźliwych uwag, nawiązywanie w wypowiedziach do aktywności bądź atrakcyjności seksualnej oraz wykorzystywanie wobec dziecka relacji władzy lub przewagi fizycznej (zastraszanie, przymuszanie, groźby);
- ❖ Nie wolno Ci używać języka agresywnego, ironicznego lub poniżającego w szczególności w sytuacjach niepowodzeń edukacyjnych;
- ❖ Nie wolno Ci naśmiewać się z dziecka i zachęcać do tego innych;
- ❖ Nie wolno Ci faworyzować dziecka w klasie, tak że niektóre dzieci czują się wykluczone

Zachowania pożądane w komunikacji z małoletnimi:

- ❖ W komunikacji z dziećmi zachowuj cierpliwość i szacunek.
- ❖ Słuchaj uważnie dzieci i udzielaj im odpowiedzi adekwatnych do ich wieku i danej sytuacji.
- ❖ Podejmując decyzje dotyczące dziecka, poinformuj je o tym i staraj się brać pod uwagę jego oczekiwania.
- ❖ Szanuj prawo dziecka do prywatności. Jeśli konieczne jest odstępianie od zasady poufności, aby chronić dziecko, wyjaśnij mu to najszybciej jak to możliwe.
- ❖ Jeśli pojawi się konieczność porozmawiania z dzieckiem na osobności, zostaw uchylone drzwi do pomieszczenia i zadbaj, aby być w zasięgu wzroku innych. Możesz też poprosić drugiego pracownika o obecność podczas takiej rozmowy.
- ❖ Zapewnij dzieci, że jeśli czują się niekomfortowo w jakiejś sytuacji, wobec konkretnego zachowania czy słów, mogą o tym powiedzieć Tobie lub wskazanej osobie (w zależności od procedur interwencji, jakie przyjęła instytucja) i mogą oczekiwać odpowiedniej reakcji i/lub pomocy.

Przemoc fizyczna

Każde przemocowe działanie wobec dziecka jest niedopuszczalne. Istnieją jednak sytuacje, w których fizyczny kontakt z dzieckiem może być stosowny i spełnia zasady bezpiecznego kontaktu: jest odpowiedzią na potrzeby dziecka w danym momencie, uwzględnia wiek dziecka, etap rozwojowy, płeć, kontekst kulturowy i sytuacyjny. Nie można jednak wyznaczyć uniwersalnej stosowności każdego takiego kontaktu fizycznego, ponieważ zachowanie odpowiednie wobec jednego dziecka może być nieodpowiednie wobec innego. Kieruj się zawsze swoim profesjonalnym osądem, słuchając, obserwując i odnotowując reakcję dziecka, pytając je o zgodę na kontakt fizyczny (np. przytulenie) i zachowując świadomość, że nawet przy Twoich dobrych intencjach taki kontakt może być błędnie zinterpretowany przez dziecko lub osoby trzecie.

Zachowania niedozwolone w kontaktach z małoletnimi:

- ❖ Nie wolno Ci bić, szturchać, popychać ani w jakikolwiek sposób naruszać integralności fizycznej dziecka.
- ❖ Nigdy nie dotykaj dziecka w sposób, który może być uznany za nieprzyzwoity lub niestosowny.
- ❖ Nie angażuj się w takie aktywności jak łaskotanie, udawane walki z dziećmi czy brutalne zabawy fizyczne.
- ❖ Podczas dłuższych niż jednodniowe wyjazdów i wycieczek niedopuszczalne jest spanie z dzieckiem w jednym łóżku lub w jednym pokoju.

Zalecenia:

- ❖ Zawsze bądź przygotowany na wyjaśnienie swoich działań.
- ❖ Zachowaj szczególną ostrożność wobec dzieci, które doświadczyły nadużycia i krzywdzenia, w tym seksualnego, fizycznego bądź zaniedbania. Takie doświadczenia mogą czasem sprawić, że dziecko będzie dążyć do nawiązania niestosownych bądź nieadekwatnych fizycznych kontaktów z dorosłymi. W takich sytuacjach powinieneś reagować z wyczuciem, jednak stanowczo i pomóc dziecku zrozumieć znaczenie osobistych granic.
- ❖ Kontakt fizyczny z dzieckiem nigdy nie może być niejawny bądź ukrywany, wiązać się z jakąkolwiek gratyfikacją ani wynikać z relacji władzy. Jeśli będziesz świadkiem jakiegokolwiek z wyżej opisanych zachowań i/lub sytuacji ze strony innych dorosłych lub dzieci, zawsze poinformuj o tym osobę odpowiedzialną i/lub postąp zgodnie z obowiązującą procedurą interwencji.
- ❖ W sytuacjach wymagających czynności pielęgnacyjnych i higienicznych wobec dziecka, unikaj innego niż niezbędny kontaktu fizycznego z dzieckiem. Dotyczy to zwłaszcza pomagania dziecku w ubieraniu i rozbieraniu, jedzeniu, myciu, przewijaniu i w korzystaniu z toalety. Zadbaj o to, aby w każdej z czynności pielęgnacyjnych i higienicznych asystowała Ci inna osoba z instytucji. Jeśli pielęgnacja i opieka higieniczna nad dziećmi należą do Twoich obowiązków, zostaniesz przeszkolony w tym kierunku.

Kontakty poza godzinami pracy

Co do zasady kontakt z dziećmi powinien odbywać się wyłącznie w godzinach pracy i dotyczyć celów edukacyjnych lub wychowawczych.

- ❖ Nie wolno Ci zapraszać dzieci do swojego miejsca zamieszkania ani spotykać się z nimi poza godzinami pracy. Obejmuje to także kontakty z dziećmi poprzez prywatne kanały komunikacji (prywatny telefon, e-mail, komunikatory, profile w mediach społecznościowych).
- ❖ Jeśli zachodzi taka konieczność, właściwą formą komunikacji z dziećmi i ich rodzicami lub opiekunami poza godzinami pracy są kanały służbowe (e-mail, telefon służbowy).
- ❖ Jeśli zachodzi konieczność spotkania z dziećmi poza godzinami pracy, musisz poinformować o tym dyrekcję, a rodzice/opiekunowie prawni dzieci muszą wyrazić zgodę na taki kontakt.
- ❖ Utrzymywanie relacji towarzyskich lub rodzinnych (jeśli dzieci i rodzice/opiekunowie dzieci są osobami bliskimi wobec pracownika) wymaga zachowania poufności wszystkich informacji dotyczących innych dzieci, ich rodziców oraz opiekunów.

Gdy do Szkoły uczęszcza Dziecko ze zdiagnozowaną chorobą przewlekłą lub niepełnosprawnością nauczyciel zobowiązany jest zapoznać się z pozyskanymi przez Szkołę informacjami na temat choroby

lub trudności Dziecka oraz wynikających z niej ograniczeń w funkcjonowaniu. Nauczyciel zobowiązany jest wspólnie ze specjalistami zatrudnionymi w Szkole dostosować formy pracy dydaktycznej, wychowawczej i opiekuńczej do możliwości psychofizycznych tego Dziecka.

VI. Zasady bezpiecznej relacji dziecko-dziecko. Zachowania niedozwolone małoletnim

Bezpieczna relacja między dziećmi w Szkole jest kluczowa dla ich emocjonalnego i społecznego rozwoju. Oto kilka zasad, które Szkoła promuje, aby pomóc w zachowaniu takiej relacji:

- ❖ **Szanuj innych:** Każda osoba zasługuje na szacunek, niezależnie od różnic w wyglądzie, pochodzeniu czy zainteresowaniach. Promuj akceptację różnorodności.
- ❖ **Rozmawiaj z szacunkiem:** Zachęcaj dzieci do komunikacji z szacunkiem i uprzednio słuchania innych przed wypowiedzeniem swojego zdania. Ucz je, że słowa mogą mieć wpływ na uczucia innych.
- ❖ **Rozwiązywanie konfliktów:** Pomóż dzieciom rozumieć, że konflikty są naturalną częścią życia i można je rozwiązać bez używania przemocy. Nauka konstruktywnego rozwiązywania konfliktów jest kluczowa.
- ❖ **Współpraca:** Wspieraj zachęcanie do współpracy z innymi dziećmi. Wspólne projekty i zabawy uczą współpracy, empatii i budowania relacji.
- ❖ **Przyjaźń i wsparcie:** Pomagaj dzieciom w budowaniu przyjaźni i rozumieniu, że mogą na siebie liczyć. Wspieraj ich, aby były wsparciem dla swoich przyjaciół w trudnych chwilach.
- ❖ **Nie toleruj znęcania się:** Naucz dziecko, że znęcanie się nad innymi jest niedopuszczalne i może mieć poważne konsekwencje. Zachęcaj do zgłaszania przypadków znęcania się w Szkole.
- ❖ **Ogranicz wpływ negatywnych treści:** Monitoruj, co dziecko widzi i słyszy w mediach społecznościowych i innych mediach. Pomóż mu zrozumieć, że nie wszystko, co widzi, jest realne ani wartościowe.
- ❖ **Wspieraj zdrowe granice:** Naucz dzieci, jak ustalać zdrowe granice w relacjach, mówiąc "nie" w odpowiednich sytuacjach i szanując prywatność innych.
- ❖ **Wspieraj pomoc dla ofiar:** Naucz dziecko, że jeśli zobaczy lub usłyszy o przemocy, znęcaniu się lub dyskryminacji wobec innych dzieci, powinno to zgłosić odpowiedniej osobie dorosłej w Szkole.
- ❖ **Buduj zaufanie:** Twórz otoczenie, w którym dzieci czują się bezpieczne, by dzielić się swoimi uczuciami i obawami. Bądź dostępny, by słuchać i wspierać swoje dziecko.

Zachowania NEGATYWNE

- ❖ Nie wolno Ci krzyczeć na koleżanki, kolegów, lekceważyć, obrażać, wyśmiewać, wykluczać z grupy;
- ❖ Nie wolno Ci używać języka nienawiści ani tzw. hejtu;
- ❖ Nie wolno Ci bić, szturchać, popychać ani w inny sposób naruszać nietykalność fizyczną koleżanki/kolegi ani używać jakiegokolwiek przemocy fizycznej;
- ❖ Nie wolno Ci nagrywać ani rozpowszechniać wizerunku kolegi/koleżanki bez ich jego/jej wyraźnej zgody;
- ❖ Nie wolno Ci wyrażać negatywnych, prześmiewczych komentarzy na temat zachowania, pracy, wyglądu kolegów/koleżanek;
- ❖ Nie wolno Ci pożyczać rzeczy innych bez ich zgody;

- ❖ Nie wolno Ci zabierać, ukrywać rzeczy innych osób;
- ❖ Nie wolno Ci spożywać **alkoholu, wyrobów tytoniowych ani nielegalnych substancji** ani zachęcać do ich spożycia kolegów/koleżanek.

VII. Zasady korzystania z urządzeń elektronicznych z dostępem do sieci Internet

Urządzenia elektroniczne należy używać zgodnie z zasadami określonymi w Statucie Szkoły Podstawowej im. Powstańców Śląskich w Zębowicach, ponadto, należy pamiętać, że:

- ❖ Należy szanować prywatność innych – nieodpuszczalne jest nagrywanie, fotografowanie czy udostępnianie informacji bez zgody zainteresowanych.
- ❖ Użytkownicy są odpowiedzialni za swoje działania online. Należy unikać publikowania, udostępniania lub rozpowszechniania nieodpowiednich treści.
- ❖ Należy przestrzegać zasad bezpieczeństwa online. Nie należy udostępniać prywatnych danych, hasła oraz innych informacji.
- ❖ Zakazuje się dostępu do, publikowania i rozpowszechniania treści pornograficznych, nielegalnych, obraźliwych, dyskryminujących lub w inny sposób naruszających zasady etyki i prawa.
- ❖ Zakazuje się wszelkich form cyberprzemocy, takich jak zastraszanie, szkalowanie czy atakowanie innych uczniów online.
- ❖ Szkoła zastrzega sobie prawo do monitorowania aktywności online uczniów w celu zapewnienia bezpieczeństwa i przestrzegania zasad.

VIII. Zasady ochrony wizerunku i danych osobowych Dzieci

Szkoła Podstawowa im. Powstańców Śląskich w Zębowicach zapewnia najwyższe standardy ochrony danych osobowych Dzieci zgodnie z obowiązującymi przepisami prawa. Szkoła, uznając prawo Dziecka do prywatności i ochrony dóbr osobistych, zapewnia ochronę wizerunku Dziecka.

Szkoła podczas zapisywania ucznia do szkoły uzyskuje pisemne zgody rodziców na utrwalanie wizerunku Dzieci w formie zdjęć lub filmów oraz publikowanie ich w mediach społecznościowych oraz stronie internetowej szkoły. Przed zrobieniem zdjęcia i publikacją szkoła pyta również o zgodę samego Ucznia. Każdorazowo szkoła wyjaśnia Uczniom, do czego wykorzystane zostaną zrobione zdjęcia lub nagrania. Rodzic ma prawo wycofać swoją zgodę w każdym momencie trwania roku szkolnego, bez wskazywania uzasadnienia swojej decyzji.

Jeśli wizerunek Dziecka stanowi jedynie szczegół całości takiej jak zgromadzenie, krajobraz, impreza publiczna, zgoda rodziców Dziecka nie jest wymagana.

W sytuacjach, w których rodzice lub widzowie szkolnych wydarzeń i uroczystości itd. rejestrują wizerunki Dzieci do prywatnego użytku, informujemy na początku każdego z tych wydarzeń o tym, że:

- ❖ Wykorzystanie, przetwarzanie i publikowanie zdjęć/nagrań zawierających wizerunki Dzieci i osób dorosłych wymaga udzielenia zgody przez te osoby, w przypadku Dzieci – przez ich rodziców.
- ❖ Zdjęcia lub nagrania zawierające wizerunki Dzieci nie powinny być udostępniane w mediach społecznościowych ani na serwisach otwartych, chyba że rodzice lub opiekunowie prawni tych Dzieci wyrażą na to zgodę,
- ❖ Przed publikacją zdjęcia/nagrania online zawsze warto sprawdzić ustawienia prywatności, aby upewnić się, kto będzie mógł uzyskać dostęp do wizerunku Dziecka.

Jeśli Dzieci, rodzice lub opiekunowie prawni nie wyrazili zgody na utrwalenie wizerunku Dziecka, będziemy respektować ich decyzję. Z wyprzedzeniem ustalimy z rodzicami opiekunami prawnymi i Dziećmi, w jaki sposób osoba rejestrująca wydarzenie będzie mogła zidentyfikować Dziecko, aby nie utrwaląc jego wizerunku na zdjęciach indywidualnych i grupowych. Rozwiązanie, jakie przyjmiemy, nie będzie wykluczające dla Dziecka, którego wizerunek nie powinien być rejestrowany.

Szkoła przechowuje materiały zawierające wizerunek Dzieci w sposób zgodny z prawem i bezpieczny dla Dzieci:

- ❖ Nośniki analogowe zawierające zdjęcia i nagrania są przechowywane w zamkniętej na klucz szafce, a nośniki elektroniczne zawierające zdjęcia i nagrania są przechowywane w folderze chronionym z dostępem ograniczonym do osób uprawnionych przez instytucję. Nośniki będą przechowywane przez okres wymagany przepisami prawa o archiwizacji i/lub okres ustalony przez placówkę w polityce ochrony danych osobowych.
- ❖ Szkoła nie przechowuje materiałów elektronicznych zawierających wizerunki Dzieci na nośnikach nieszyfrowanych ani mobilnych, takich jak telefony komórkowe i urządzenia z pamięcią przenośną (np. pendrive).
- ❖ Szkoła nie wyraża zgody na używanie przez pracowników osobistych urządzeń rejestrujących (tj. telefony komórkowe, aparaty fotograficzne, kamery) w celu rejestrowania wizerunków Dzieci.
- ❖ Jedynym sprzętem, którego Szkoła używa jako instytucja, są urządzenia rejestrujące należące do jednostki.
- ❖ W szkole obowiązuje zakaz używania przez Uczniów telefonów komórkowych i innych urządzeń elektronicznych, zgodnie z zapisami w Statucie Szkoły.

IX. Jak rozpoznać przemoc wobec Dziecka ?

Występowanie pojedynczego symptomu nie zawsze mówi o tym, że Dziecko doświadcza przemocy, jeśli jednak symptom powtarza się, bądź występuje ich kilka równocześnie z dużym prawdopodobieństwem można określić, że mamy do czynienia z krzywdzeniem Dziecka. **Zareaguj, gdy:**

- ❖ Dziecko jest często brudne, nieprzyjemnie pachnie,
- ❖ Dziecko kradnie jedzenie, pieniądze itp.,
- ❖ Dziecko żebrze,
- ❖ Dziecko jest głodne,
- ❖ Dziecko nie otrzymuje potrzebnej mu opieki medycznej, szczepień, okularów itp.,
- ❖ Dziecko nie ma przyborów szkolnych, odzieży, butów i innych przedmiotów codziennego użytku,
- ❖ Dziecko ma widoczne obrażenia ciała (siniaki, poparzenia, ugryzienia, złamania kości itp.), których pochodzenie trudno jest wyjaśnić. Obrażenia są w różnej fazie gojenia,
- ❖ Podawane przez Dziecko wyjaśnienia dotyczące obrażeń wydają się niewiarygodne, niemożliwe, niespójne itp. Dziecko często je zmienia,
- ❖ Pojawia się niechęć przed udziałem w lekcjach wychowania fizycznego,
- ❖ Dziecko nadmiernie zakrywa ciało, niestosownie do sytuacji i pogody,
- ❖ Dziecko boi się rodzica lub opiekuna, boi się przed powrotem do domu,
- ❖ Dziecko wzdryga się, kiedy podchodzi do niego osoba dorosła,
- ❖ Dziecko cierpi na powtarzające się dolegliwości somatyczne: bóle brzucha, głowy, mdłości itp.,
- ❖ Dziecko jest bierne, wycofane, uległe, przestraszone, depresyjne itp. lub zachowuje się agresywnie, buntuje się, samookalecza się itp.,
- ❖ Dziecko osiąga słabsze wyniki w nauce w stosunku do swoich możliwości,
- ❖ Dziecko ucieka w świat wirtualny (gry komputerowe, Internet itp.),
- ❖ Dziecko używa środków psychoaktywnych,
- ❖ Dziecko nadmiernie szuka kontaktu z innym dorosłym (tzw. lepkość emocjonalna Dziecka),
- ❖ Dziecko moczy i zanieczyszcza się bezwiednie w konkretnych sytuacjach czy też na widok określonych osób,
- ❖ Dziecko ma otarcia naskórka, bolesność narządów płciowych i/lub odbytu,
- ❖ W pracach artystycznych, rozmowach, zachowaniu Dziecka zaczynają dominować elementy/motywy seksualne,
- ❖ Dziecko jest rozbudzone seksualnie niestosownie do wieku,
- ❖ Dziecko ucieka z domu,
- ❖ Nastąpiła nagła i wyraźna zmiana zachowania Dziecka,
- ❖ Dziecko mówi o przemocy, opowiada o sytuacjach, których doświadcza,

Zwróć uwagę, gdy:

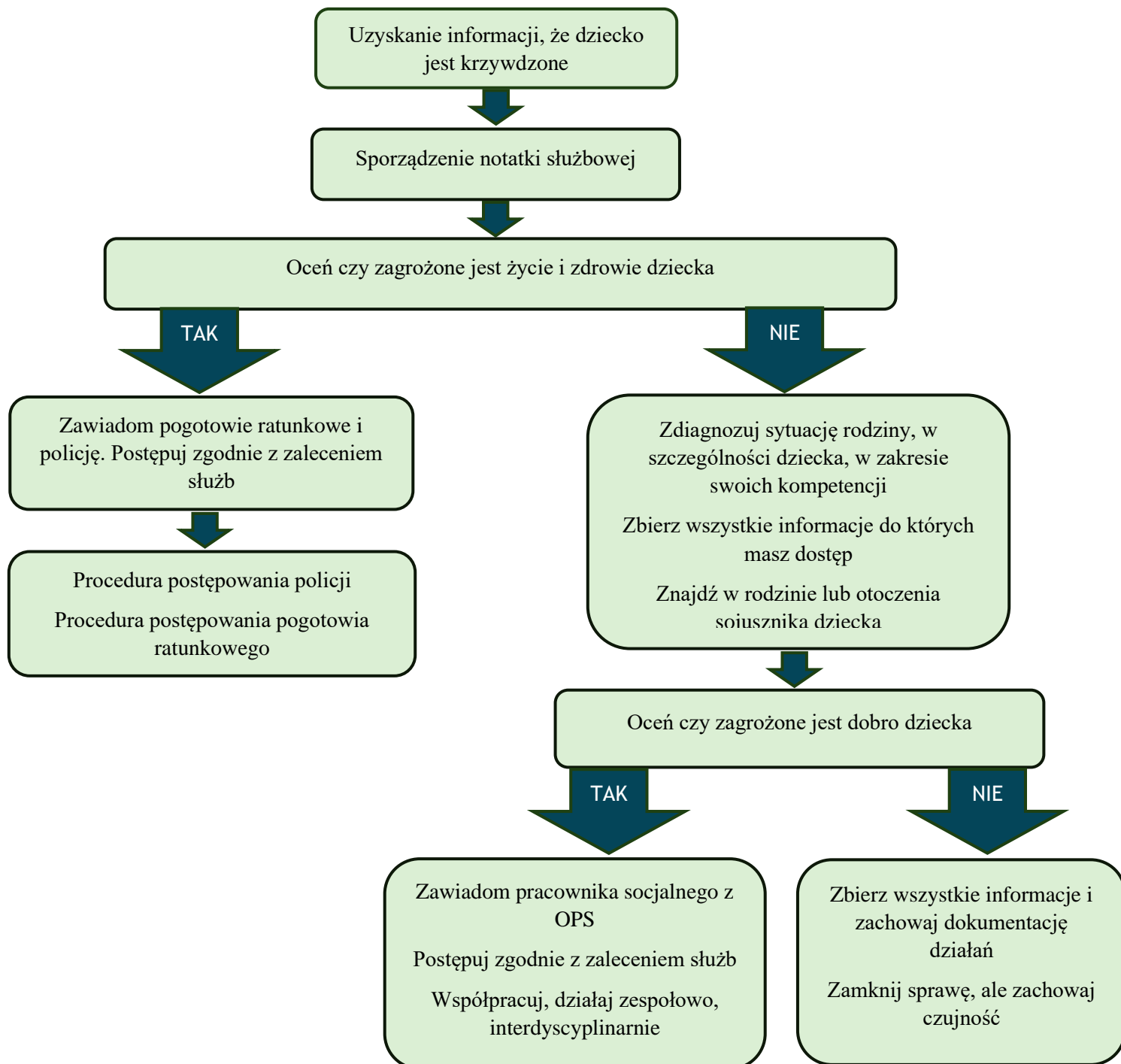
- ❖ Rodzic (opiekun) podaje nieprzekonujące lub sprzeczne informacje lub odmawia wyjaśnienia przyczyn obrażeń Dziecka,
- ❖ Rodzic (opiekun) odmawia, nie utrzymuje kontaktów z osobami zainteresowanymi losem Dziecka,
- ❖ Rodzic (opiekun) mówi o Dziecku w negatywny sposób, ciągle obwinia, poniża i strofuje Dziecko (np.: używając wulgaryzmów, obraźliwych określeń)

- ❖ Rodzic (opiekun) poddaje Dziecko surowej dyscyplinie lub jest nadopiekuńczy lub zbyt pobłażliwy lub odrzuca Dziecko,
- ❖ Rodzic (opiekun) nie interesuje się losem i problemami Dziecka,
- ❖ Rodzic (opiekun) często nie potrafi podać miejsca, w którym aktualnie przebywa Dziecko,
- ❖ Rodzic (opiekun) jest apatyczny, pogrążony w depresji,
- ❖ Rodzic (opiekun) zachowuje się agresywnie,
- ❖ Rodzic (opiekun) ma zaburzony kontakt z rzeczywistością np.: reaguje nieadekwatnie do sytuacji, wypowiada się niespójnie,
- ❖ Rodzic (opiekun) nie ma świadomości lub neguje potrzeby Dziecka,
- ❖ Rodzic (opiekun) faworyzuje jedno z rodzeństwa,
- ❖ Rodzic (opiekun) przekracza dopuszczalne granice w kontakcie fizycznym z Dzieckiem,
- ❖ Rodzic (opiekun) nadużywa alkoholu, narkotyków lub innych środków odurzających.

Jak rozmawiać z Dzieckiem krzywdzonym ?

- ❖ Zadbaj o sprzyjające warunki rozmowy:
 - oddzielny pokój,
 - z dala od osób postronnych,
 - brak pośpiechu.
 - Zapewnienie poczucia bezpieczeństwa Dziecku
- ❖ Przyjmij pozycję ciała dostosowaną do pozycji Dziecka – usiądźcie razem z Dzieckiem, jeśli to niemożliwe, przykucnij tak, aby Twoje oczy znajdowały się na poziomie oczu Dziecka, zapytaj o to, czy odległość między Wami jest dla Dziecka komfortowa, czy powinieneś/powinnaś się odsunąć.
- ❖ Używaj języka zrozumiałego dla Dziecka.
- ❖ Okazuj Dziecku szacunek, akceptację i empatię.
- ❖ Bądź cierpliwy – Dziecko może początkowo zaprzeczać lub nie chcieć rozmawiać.
- ❖ Nie naciskaj na Dziecko – prawdy rozmowa o trudnościach czy doświadczeniach traumatycznych może łączyć się z lękiem.
- ❖ Unikaj naprowadzania Dziecka na odpowiedzi, które chciałbyś usłyszeć.
- ❖ Używaj sformułowań „Wyobrażam sobie, że...” np. to trudne, że nie jest łatwo mówić o wydarzeniach czy sytuacjach, trudnych czy traumatycznych.
- ❖ Podziękuj, za okazanie zaufania i odwagę podzielenia się trudnym doświadczeniem. Bądź świadomy oznak zaniepokojenia Dziecka o los rodziców – nie wypowiadaj przy nim negatywnych opinii o rodzicach.
- ❖ Nazwij przemoc przemocą i uświadom Dziecku, że nie jest winne tego, co zrobił dorosły.
- ❖ Wyjaśnij Dziecku w przystępny sposób, co zamierzasz dalej robić. Pamiętaj, jak trudna jest sytuacja Dziecka ze względu na:
 - wstyd,
 - poczucie winy,
 - strach przed ponownym skrzywdzeniem,
 - tajemnicę,
 - lojalność wobec sprawcy przemocy.

X. Zasady i procedura podejmowania interwencji w sytuacji podejrzenia krzywdzenia lub posiadania informacji o krzywdzeniu małoletniego



- ❖ W przypadku uzyskania przez pracownika informacji, że dziecko jest krzywdzone, pracownik ma obowiązek sporządzenia notatki służbowej i przekazania uzyskanej informacji do pedagoga specjalnego lub pedagoga oraz Dyrektorowi. Należy ocenić czy zagrożone jest życie i zdrowie dziecka.
- ❖ Dyrektor wzywa opiekunów dziecka, którego krzywdzenie podejrzewa i informuje ich o podejrzeniach.
- ❖ Dyrektor powinien sporządzić opis sytuacji szkolnej i rodzinnej dziecka na podstawie rozmów z dzieckiem, nauczycielami, wychowawcą i rodzicami oraz **plan pomocy dziecku**.
- ❖ Plan pomocy dziecku powinien zawierać wskazania dotyczące:
 - podjęcia przez szkołę działań w celu zapewnienia dziecku bezpieczeństwa, w tym zgłoszenie podejrzenia krzywdzenia do odpowiedniej instytucji;
 - wsparcia psychologiczno-pedagogicznego, jakie szkoła zaoferuje dziecku;
 - skierowania dziecka do specjalistycznej placówki pomocy dziecku (jeśli istnieje taka potrzeba).

W przypadkach bardziej skomplikowanych dyrektor powołuje **Zespół interwencyjny**, w skład którego wchodzi: przedstawiciel wychowawców młodszych klas I-III, przedstawiciel wychowawców starszych klas IV-VIII, pedagog specjalny, sekretarz szkoły oraz Wicedyrektor.

- ❖ Zespół interwencyjny sporządza plan pomocy dziecku, spełniający wymogi określone wyżej na podstawie opisu sporządzonego przez koordynatora lub dyrektora oraz innych, uzyskanych przez członków zespołu, informacji.
- ❖ Plan pomocy dziecku jest przedstawiany przez koordynatora lub dyrektora rodzicom (opiekunom) z zaleceniem współpracy przy jego realizacji.
- ❖ Koordynator lub dyrektor informuje rodziców (opiekunów) o obowiązku szkoły zgłoszenia podejrzenia krzywdzenia dziecka do odpowiedniej instytucji (prokuratura/policja lub sąd).
- ❖ Po poinformowaniu rodziców przez koordynatora lub dyrektora – zgodnie z punktem poprzedzającym – dyrektor u składa zawiadomienie o podejrzeniu przestępstwa do prokuratury/policji lub wniosek o wgląd w sytuację rodziny do sądu.
- ❖ Z przebiegu interwencji sporządza się kartę interwencji. Kartę załącza się do akt osobowych dziecka. Wszyscy pracownicy szkoły i inne osoby, które w związku z wykonywaniem obowiązków służbowych podjęły informację o krzywdzeniu dziecka lub informacje z tym związane, są zobowiązane do zachowania tych informacji w tajemnicy wyłączając informacje przekazywane uprawnionym instytucjom w ramach działań interwencyjnych.
- ❖ Pracownik podejrzewający krzywdzenie Dziecka przez osobę ze środowiska rodzinnego zgłasza problem do Pedagoga specjalnego oraz Dyrektora/Wicedyrektora szkoły;
- ❖ Dziecko zostało skrzywdzone: - nastąpiła przemoc fizyczna, psychiczna lub Dziecko było świadkiem przemocy w rodzinie - zostało zagrożone dobro Dziecka - nastąpiło podejrzenie popełnienia przestępstwa wobec Dziecka;
- ❖ Dyrektor szkoły powołuje zespół interwencyjny, który zapoznaje się z okolicznościami zdarzenia:
 - prowadzi rozmowę wyjaśniającą z Dzieckiem podejrzanym o doświadczanie krzywdy obecności Pedagoga szkolnego,
 - prowadzi rozmowę z rodzicem - opiekunem (w przypadku przemocy w rodzinie - z rodzicem/opiekunem niekrzywdzącym) w obecności Pedagoga Szkolnego,
 - przedstawia formy i okoliczności krzywdzenia,

- informuje o zachowaniach lub wypowiedziach Dziecka wskazujących na doświadczenie krzywdzenia,
- omawia rolę rodzica (opiekuna) w podejmowaniu interwencji (wspieranie Dziecka) - proponuje wsparcie,
- informuje o ustawowym obowiązku podjęcia interwencji prawnej - informuje o placówkach świadczących pomoc,
- ❖ W przypadku potwierdzenia podejrzenia, że fakt krzywdzenia miał miejsce, na wniosek Dyrektora Szkoły, właściwy organ wszczyna postępowanie zmierzające do ustalenia planu pomocy Dziecku (zapewnienie mu bezpieczeństwa, wsparcie go przez placówkę, ewentualnie skierowanie go do specjalistycznej placówki wsparcia);
- ❖ Należy ustalić z rodzicem kontrakt zawierający działania eliminujące nieodpowiednie zachowania oraz konsekwencję;
- ❖ Gdy zaplanowane działania nie przyniosą efektu należy uruchomić procedurę „**Niebieskiej Karty**”;
- ❖ Jeśli będą nieprzestrzegane ustalenia kontraktu lub niewłaściwe wykonywanie władzy rodzicielskiej należy złożyć (równoległe lub niezależnie) wniosek do sądu rodzinnego o wgląd w sytuację Dziecka /rodziny.
- ❖ Dyrektor szkoły może również złożyć zawiadomienie na policję lub do prokuratury.
- ❖ Wszystkie czynności dokumentowane są protokołem, który składa się z wyjaśnień uczestników postępowania.

XI. Zasady i procedura postępowania w przypadku wykorzystywania seksualnego dzieci

Rozumienie zjawiska wykorzystywania seksualnego dzieci

Wykorzystywanie seksualne dzieci jest formą przemocy przejawiającą się na różne sposoby i mającą kilka istotnych cech charakterystycznych, które trzeba zrozumieć, aby zapewnić dzieciom skuteczną ochronę i z powodzeniem zapobiegać wykorzystywaniu. Chociaż badacze proponują różne ujęcia problemu wykorzystywania, powszechnie akceptuje się definicję sformułowaną przez Światową Organizację Zdrowia (1999), która opisuje wykorzystywanie seksualne dzieci jako:

„Włączanie dziecka w aktywność seksualną, której nie jest ono w stanie w pełni zrozumieć i udzielić na nią świadomej zgody lub do której nie jest dojrzałe rozwojowo i na którą nie może się zgodzić w ważny prawnie sposób, albo która jest niezgodna z normami prawnymi lub obyczajowymi danego społeczeństwa. Z wykorzystaniem seksualnym mamy do czynienia, gdy taka aktywność wystąpi między dzieckiem a dorosłym lub innym dzieckiem, jeśli te osoby ze względu na wiek bądź stopień rozwoju pozostają w relacji opieki, zależności lub władzy, a celem takiej aktywności jest zaspokojenie potrzeb innej osoby.”

Symptomy wykorzystania seksualnego dzieci

Należy pamiętać, że początkowe konsekwencje doświadczane przez dzieci wykorzystywane seksualnie – w sferze zarówno fizycznej, jak i psychicznej – są równocześnie oznakami tej formy krzywdzenia, dlatego konieczna jest szczegółowa znajomość objawów wykorzystania seksualnego dzieci i wzmożona czujność, gdy się one pojawiają.

Oznaki wykorzystywania seksualnego dzieci są bardzo **zróżnicowane** z czego wynika, że nie można mówić o zespole dziecka wykorzystywanego czy zbiorze objawów świadczących o wykorzystywaniu. Nie ma objawów, które pozwoliłyby jednoznacznie i z całkowitą pewnością rozpoznać przypadek wykorzystywania seksualnego dziecka. **Objawy w dużej mierze zależą od dziecka.** U niektórych dzieci pewne symptomy występują od samego początku, podczas gdy u innych mogą się one pojawić na późniejszym etapie życia, nawet długo po ustaniu wykorzystania. **Z tego powodu pracownicy powinni pamiętać, że brak objawów nie oznacza, iż dziecko nie padło ofiarą wykorzystywania.**

Należy jednak zwrócić uwagę (między innymi) na powtarzające się infekcje dróg moczowych, trudności w chodzeniu lub siedzeniu, poplamione lub podarte ubranie (bez wiarygodnego wyjaśnienia), skarżenie się dziecka na ból, stan zapalny lub swędzenie okolic intymnych, ból przy oddawaniu moczu, i urazy zewnętrznych narządów płciowych lub okolic odbytu.

Objawy wykorzystywania seksualnego dzieci występujące w sferze emocji i zachowania:

Lp.	Typ konsekwencji	Objawy
1.	Problemy emocjonalne	Lęki i fobie, nieufność, depresja, wysoki poziom niepokoju, niska samoocena, poczucie winy, wstyd, stygmatyzacja, objawy stresu pourazowego, koszmary senne, nawracające sny, nadmierna czujność, nasilona reakcja lękowa, problem z akceptacją własnego ciała zachowania, autodestrukcyjne, myśli lub próby samobójcze.
2.	Problemy poznawcze	Problemy z koncentracją uwagi, słabe wyniki w nauce
3.	Problemy w relacjach	Niewielu przyjaciół, mniej czasu na zabawę z rówieśnikami, izolacja, deficyt umiejętności społecznych.
4.	Problemy funkcjonalne	Problem ze snem, zmiana nawyków związanych z jedzeniem, utrata kontroli nad zwieraczami: mimowolne moczenie się i zanieczyszczanie się kałem, dolegliwości somatyczne: bóle głowy lub brzucha, nadpobudliwość.

Zapobieganie wykorzystaniu seksualnym i niegodziwemu traktowaniu dzieci w celach seksualnych:

Szkoła podejmuje niezbędne ustawiczne, wychowawcze i opiekuńcze środki zapobieżenia wszelkim formom wykorzystania seksualnego i niegodziwego traktowania dzieci w celach seksualnych oraz w celu ochrony dzieci. Profilaktyka dotycząca zapobieganiu wykorzystywaniu seksualnym wdrażana jest od najmłodszych grup, poprzez wyposażenie dzieci w wiedzę pozwalającą na rozpoznawanie sytuacji niegodziwych. Realizacja programów profilaktycznych dostosowana jest do wieku i rozwoju dzieci uczęszczających do Szkoły.

Działania pracownika w związku z podejrzeniem wykorzystywania seksualnego dziecka:

- ❖ **Zapewnij dziecko, że mu wierzysz** - Dziecko musi wiedzieć, że może liczyć na dorosłego, który mu wierzy i który udzieli mu pomocy. Osoba dorosła nie powinna osądzać tego, co mówi dziecko, ani oceniać jego wypowiedzi.
- ❖ **Zachowaj spokój** - Jeśli Twój wyraz twarzy lub zachowanie zdradzą, że jesteś wstrząśnięty, rozgniewany, pełen odrazy czy wytracony z równowagi, to dziecko może nie powiedzieć ci wszystkiego na temat wykorzystywania, a nawet odwołać to, co powiedziało wcześniej.
- ❖ **Zadbaj o spokojne miejsce, w którym będziesz mógł porozmawiać z dzieckiem na osobności** - Zadbaj o to, by rozmowa z dzieckiem odbyła się na osobności. Wyjaśnij mu, że musisz powiedzieć o tym, co od niego usłyszałeś, osobom, które pomogą mu poradzić sobie z sytuacją. W każdym wypadku poinformuj dziecko, że konieczne jest poinformowanie o wykorzystaniu osób, które zapewnią mu bezpieczeństwo.
- ❖ **Nie składaj obietnic, których nie możesz dotrzymać** - Jeśli złożysz dziecku obietnicę, której nie będziesz mógł dotrzymać, dziecko uzna, że jesteś kolejnym dorosłym, któremu nie można ufać. Chociaż nauczyciel nie ma kompetencji i możliwości, by ochronić dziecko przed krzywdzeniem, może być osobą, która udzieli mu wsparcia, wywierając długotrwały korzystny wpływ na jego życie.
- ❖ **Nie osądź sprawcy ani tego, co zrobił** - Jeśli zaczniesz krytykować sprawcę, dziecko może się za nim wstawić i zacząć bronić człowieka, którego w wielu wypadkach kocha. Kiedy dziecko zaczyna bronić sprawcy, często odwołuje to, co wcześniej powiedziało i nie mówi nikomu, jeśli sytuacja wykorzystywania się powtarza.

- ❖ **Natychmiast powiadom Dyrektora** - Zgłoszenie podejrzenia wykorzystania seksualnego dziecka to Twój prawny obowiązek.
- ❖ **Zachowaj dyskrecję** - Zapewnij dziecku, że, zajmując się jego sprawą, zachowasz dyskrecję i że o jego sytuacji dowiedzą się tylko osoby, które mogą mu pomóc, a nie wszyscy w Szkole (nauczyciele lub inne dzieci). Dlatego bardzo ważna jest wiedza na temat tego, kogo i w jaki sposób należy powiadomić o sytuacji dziecka.
- ❖ **Powiedz dziecku, co się będzie działo** - Przekaż dziecku jak najwięcej informacji na temat tego, co się wydarzy po ujawnieniu wykorzystywania. Być może nie będziesz umiał odpowiedzieć na wszystkie pytania. Bądź szczery. Jeśli nie znasz odpowiedzi na zadane pytanie, powiedz o tym dziecku.
- ❖ **Nie prowadź dochodzenia** - Zostaw to specjalistom. Kiedy zgromadzisz informacje wystarczające do złożenia zawiadomienia o podejrzeniu wykorzystania seksualnego dziecka, nie zadawaj dziecku dalszych pytań. Zadawanie pytań może stwarzać problemy w późniejszym procesie dochodzenia policyjnego lub prokuratorskiego.
- ❖ **Zapewnij sobie wsparcie** - Informacje ujawnione przez dziecko mogą wywołać u ciebie trudne emocje. Ważne, abyś nie musiał(a) radzić sobie z nimi sam(a). Pomocna może być rozmowa z pedagogiem albo ze specjalistą z organizacji działającej w tym obszarze.

Jeśli dziecko nie ujawniło wykorzystywania seksualnego wprost, ale jego wypowiedzi lub zachowania budzą niepokój, że przeżywa trudności lub problemy, nauczyciele powinni się starać:

- ❖ Zapewnić dzieciom przestrzeń do rozmowy o tym, że dzieci i dorośli mają problemy oraz że warto wtedy zwracać się o pomoc.
- ❖ Stworzyć okazję do indywidualnej rozmowy o sprawach, które mogą martwić dziecko.
- ❖ Zamiast narzucać dziecku rozmowę, należy budować z nim relację i dawać mu przestrzeń, tak by wiedziało, że kiedy tylko będzie tego potrzebować, może powiedzieć o swoich problemach i poprosić o pomoc.
- ❖ Uważnie obserwuj zmiany w funkcjonowaniu dziecka. Ważne, aby dyskretnie przyglądać się dziecku i obserwować potencjalne sygnały zagrożenia. Zalecana jest również komunikacja z innymi instytucjami mającymi kontakt z dzieckiem w celu wymiany informacji.

W przypadku podejrzenia, że dziecko jest wykorzystywane seksualnie, pracownik posiadający taką informację zobowiązany jest powiadomić Dyrektora, który powiadomi policję, prokuraturę.

XII. Procedura interwencji w sytuacji krzywdzenia Dziecka w szkole przez pracownika jednostki

- ❖ Osoba podejrzewająca krzywdzenie Dziecka przez pracownika w Szkole zgłasza problem Dyrektorowi Szkoły.
- ❖ Dyrektor Szkoły zapoznaje się z okolicznościami zdarzenia, prowadzi rozmowę wyjaśniającą z pracownikiem Szkoły podejrzanym o krzywdzenie, Uczniem /w obecności Pedagoga szkolnego/, jego Rodzicami.
- ❖ Odsuwa pracownika od bezpośredniej pracy z Dziećmi do czasu wyjaśnienia zdarzenia.
- ❖ Wszystkie czynności dokumentowane są protokołem, który składa się z wyjaśnień uczestników postępowania.
- ❖ W przypadku, gdy doszło do naruszenia praw lub dobra Dziecka, Dyrektor ma 14 dni kalendarzowych na zawiadomienie o zdarzeniu rzecznika dyscyplinarnego. Termin ten liczy się od dnia powzięcia informacji o zdarzeniu.
- ❖ Zawiadomienie rzecznika dyscyplinarnego nie musi być pisemne, dozwolona jest także forma telefoniczna czy też elektroniczna. W treści takiego zawiadomienia warto szczegółowo opisać zdarzenie, na podstawie którego Dyrektor wysnuł podejrzenie popełnienia przez nauczyciela przewinienia dyscyplinarnego.

XIII. Procedura interwencji w sytuacji krzywdzenia Dziecka w Szkole przez rówieśników:

- ❖ Osoba podejrzewająca krzywdzenie Dziecka w Szkole przez rówieśników lub krzywdzone Dziecko zgłasza problem do wychowawcy klasy/Pedagoga szkolnego.
- ❖ Wychowawca wraz z Pedagogiem powinien przeprowadzić rozmowę z osobą poszkodowaną oraz z Dzieckiem/Dziećmi oskarżonymi o krzywdzenie swojego kolegi, bądź koleżanki.
- ❖ Po przeprowadzeniu takich rozmów wychowawca wraz z Pedagogiem powinien opracować plan pomocowy Dziecku – ofierze i Dziecku – sprawcy.
- ❖ W przypadku bardziej skomplikowanym Pedagog Szkolny powinien zgłosić problem do Dyrektora Szkoły.

XIV. Procedura postępowania wobec Ucznia, który stał się ofiarą czynu karalnego:

- ❖ Jeżeli zachodzi potrzeba należy udzielić pierwszej pomocy przedmedycznej oraz wezwać pogotowie.
- ❖ Niezwłocznie powiadomić o fakcie Dyrektora Szkoły.
- ❖ Powiadomić Rodziców Ucznia.
- ❖ Osoba będąca świadkiem zdarzenia powinna zabezpieczyć ewentualne dowody przestępstwa, (np. ostre przedmioty, przedmioty pochodzące z kradzieży).
- ❖ Niezwłoczne wezwanie Policji w przypadku, kiedy istnieje konieczność profesjonalnego zabezpieczenia śladów przestępstwa, ustalenia okoliczności i ewentualnych świadków zdarzenia.

W przypadku znalezienia na terenie Szkoły broni, materiałów wybuchowych, innych niebezpiecznych substancji lub przedmiotów, należy zapewnić bezpieczeństwo przebywającym na terenie Szkoły osobom, uniemożliwić dostęp osób postronnych do tych przedmiotów i wezwać Policję - tel. 997 lub 112.

XV. Procedury ochrony dzieci przed treściami szkodliwymi i zagrożeniami w sieci Internet oraz utrwalonymi w innej formie

W przypadkach wystąpienia incydentu naruszenia bezpieczeństwa, zwłaszcza wobec naruszenia prawa, działania szkoły cechuje otwartość w działaniu, szybka identyfikacja problemu — określenie szkodliwych lub niezgodnych z prawem zachowań - i jego rozwiązywanie adekwatnie do poziomu zagrożenia, jakie wywołało w szkole. Dyrektor Szkoły oraz nauczyciele w swoich działaniach uwzględniają kontekst indywidualnych przypadków, szkolne i środowiskowe tło oraz reagują adekwatnie do poziomu odpowiedzialności i winy Ucznia.

W szkole stosuje się obligatoryjne działania interwencyjne w przypadku cyberprzemocy i stalkingu, będące następstwem wystąpienia zagrożenia:

- ❖ **działania wobec aktu/zdarzenia** - opis przypadku, ustalenie okoliczności zdarzenia, zabezpieczenie dowodów oraz monitoring po interwencyjny;
- ❖ **działania wobec uczestników zdarzenia** (ofiara - sprawca - świadek, rodzice);
- ❖ **działania wobec instytucji/organizacji/służb pomocowych i współpracujących** – Policji, wymiaru sprawiedliwości, służb społecznych.

Informacja o tym, że w szkole doszło do cyberprzemocy, może pochodzić z różnych źródeł i może być anonimowa. Osobą zgłaszającą fakt prześladowania może być **poszkodowany** Uczeń, jego **Rodzice** lub inni **Uczniowie** – świadkowie zdarzenia, nauczyciele.

Sposób postępowania

- ❖ Osoba posiadająca wiedzę o zajściu powinna przekazać informację wychowawcy klasy, który informuje o fakcie Pedagogą i Dyrektora.
- ❖ Pedagog szkolny i Dyrektor wspólnie z wychowawcą powinni dokonać analizy zdarzenia i zaplanować dalsze postępowanie.
- ❖ Do zadań Szkoły należy także ustalenie okoliczności zdarzenia i ewentualnych świadków.
- ❖ Nauczyciel informatyki w procedurze interwencyjnej, o ile to możliwe, zabezpiecza dowody i ustala tożsamość sprawcy cyberprzemocy.

Zabezpieczenie dowodów

- ❖ Wszelkie dowody cyberprzemocy powinny zostać zabezpieczone i zarejestrowane. Należy zanotować datę i czas otrzymania materiału, treść wiadomości oraz, jeśli to możliwe, dane nadawcy (nazwę użytkownika, adres e-mail, numer telefonu komórkowego itp.) lub adres strony www, na której pojawiły się szkodliwe treści czy profil.
- ❖ Zabezpieczenie dowodów nie tylko ułatwi dalsze postępowanie dostawcy usługi (odnalezienie sprawcy, usunięcie szkodliwych treści z serwisu), ale również stanowi materiał, z którym powinny zapoznać się osoby, których zaangażowanie w sprawę jest niezbędne, z poszanowaniem prawa do prywatności i intymności Dziecka.
- ❖ Szkoła podejmuje działania mające na celu identyfikację sprawcy cyberprzemocy.

- ❖ W sytuacji, kiedy ustalenie sprawcy nie jest możliwe, przy współudziale Rodziców (opiekunów prawnych) należy skontaktować się z dostawcą usługi w celu usunięcia z Sieci kompromitujących lub krzywdzących materiałów.
- ❖ W przypadku, gdy tożsamości sprawcy nie uda się ustalić, należy skontaktować się z Policją
- ❖ Należy bezwzględnie skontaktować się z Policją, w przypadku, gdy zostało złamane prawo

Działania wobec sprawcy cyberprzemocy

- ❖ W przypadku, gdy sprawca cyberprzemocy jest znany i jest on Uczniem Szkoły, Pedagog szkolny powinien podjąć następujące działania:
 - przeprowadzić rozmowę z Uczniem, której celem jest ustalenie okoliczności zajścia, wspólnie zastanowić się nad jego przyczynami i poszukać rozwiązania sytuacji konfliktowej;
 - omówić z Uczniem skutki jego postępowania i poinformować o konsekwencjach regulaminowych, które zostaną wobec niego zastosowane;
 - zobowiązać sprawcę do zaprzestania swojego działania i usunięcia z Sieci szkodliwych materiałów;
 - ustalić ze sprawcą sposób zadośćuczynienia wobec ofiary cyberprzemocy.
- ❖ Jeśli w zdarzeniu brała udział większa grupa Uczniów, należy rozmawiać z każdym z nich z osobna, zaczynając od lidera grupy.
- ❖ Nie należy konfrontować sprawcy i ofiary cyberprzemocy.
- ❖ Rodzice sprawcy zostają poinformowani o przebiegu zdarzenia i zapoznani ze zgromadzonym materiałem, a także z decyzją w sprawie dalszego postępowania i podjętych przez szkołę środków dyscyplinarnych wobec ich Dziecka.
- ❖ We współpracy z rodzicami można opracować projekt kontraktu dla Dziecka, określającego zobowiązania Ucznia, Rodziców i przedstawiciela Szkoły oraz konsekwencje nieprzestrzegania przyjętych wymagań i terminy realizacji zadań zawartych w umowie.
- ❖ Wobec sprawcy cyberprzemocy szkoła stosuje kary zawarte Statucie Szkoły.

Działania wobec ofiary cyberprzemocy

- ❖ Ofiara cyberprzemocy otrzymuje w Szkole pomoc psychologiczno-pedagogiczną udzielaną przez Pedagoga.
- ❖ W strategii działań pomocowych uczeń - ofiara powinien otrzymać wsparcie psychiczne oraz poradę, jak ma się zachować, aby zapewnić sobie poczucie bezpieczeństwa i nie doprowadzić do eskalacji prześladowania.
 - Podczas rozmowy z Uczniem – ofiarą cyberprzemocy należy zapewnić go, że dobrze zrobił mówiąc pracownikowi o tym, co go spotkało. Pedagog szkolny powinien zapewnić Ucznia o tym, że w Szkole nie jest tolerowana żadna forma przemocy oraz że zostanie uruchomiona procedura interwencyjna;
 - Pracownik (pedagog) podczas rozmowy z Uczniem powinien poradzić, aby:
 - Nie utrzymywał kontaktu ze sprawcą, nie odpowiadał na maile, telefony itp.
 - Nie kasował dowodów: e-maili, SMS-ów, MMS-ów, zdjęć, filmów i przedstawił je Tobie lub innej osobie dorosłej.
 - Zastanowił się nad zmianą swoich danych kontaktowych w komunikatorach, zmianą adresu e-mail, numeru telefonu komórkowego itp.
 - Jeśli korzysta z komunikatora, to ustawił go tak, żeby nikt spoza listy kontaktów nie mógł się z nim połączyć.

- ❖ Po zakończeniu interwencji wychowawca wraz z osobą udzielającą pomocy monitorują sytuację Ucznia sprawdzając, czy nie są wobec niego podejmowane dalsze działania przemocowe bądź odwetowe ze strony sprawcy.
- ❖ Rodzice Dziecka będącego ofiarą cyberprzemocy zostają poinformowani o problemie, podjętych działaniach szkoły i w miarę potrzeb, otrzymują wsparcie i pomoc specjalistów.
- ❖ Szkoła otacza osoby uczestniczące w ustaleniu przebiegu zajścia i świadków zdarzenia opieką psychologiczno- pedagogiczną
- ❖ Osoba, której uczeń zaufał informując o cyberprzemocy, ma obowiązek postępować tak, by swoim zachowaniem i działaniem nie narazić na krzywdę świadka zgłaszającego problem.
- ❖ Osoby uczestniczące w wyjaśnieniach zdarzenia (Wychowawca, Pedagog, Dyrektor) zobowiązane są do sporządzenia notatki służbowej z rozmów ze sprawcą, poszkodowanym, ich rodzicami oraz świadkami zdarzenia (wzór notatki stanowi **Załącznik nr 4** do niniejszych standardów).
- ❖ Jeśli zostały zabezpieczone dowody cyberprzemocy, należy je również włączyć do dokumentacji pedagogicznej (wydruki, opis, itp.). – sposób zabezpieczenia dowodów należy przeprowadzić zgodnie z zapisami Rozdziału XIV akapit „Zabezpieczenie dowodów”.
- ❖ Jeśli rodzice sprawcy cyberprzemocy odmawiają współpracy lub nie stawiają się do szkoły, a uczeń nie zaniechał dotychczasowego postępowania, Dyrektor Szkoły powinien pisemnie powiadomić o zaistniałej sytuacji sąd rodzinny, szczególnie jeśli do szkoły napływają informacje o innych przejawach demoralizacji Dziecka.
- ❖ W sytuacji, gdy szkoła wykorzysta wszystkie dostępne jej środki wychowawcze (rozmowa z rodzicami, konsekwencje regulaminowe wobec Ucznia, spotkania z Pedagogiem, itp.), a ich zastosowanie nie przynosi pożądanych rezultatów, Dyrektor powinien zwrócić się do sądu rodzinnego z zawiadomieniem o podjęcie odpowiednich środków wynikających z ustawy o postępowaniu w sprawach nieletnich.
- ❖ W przypadku szczególnie drastycznych aktów agresji z naruszeniem prawa, Dyrektor Szkoły zobowiązany jest zgłosić te fakty Policji i do Sądu Rodzinnego.

Współpraca z Policją

W ramach ogólnej współpracy Szkoły z Policją mogą być organizowane:

- ❖ spotkania Pedagogów szkolnych, nauczycieli, Dyrektora Szkoły z zaproszonymi specjalistami ds. nieletnich dotyczące zagrożeń cyberprzemocą w środowisku lokalnym.
- ❖ spotkania Młodzieży szkolnej z udziałem policjantów m.in. na temat odpowiedzialności nieletnich za popełniane czyny karalne, na temat zasad bezpieczeństwa oraz sposobów unikania zagrożeń związanych z cyberprzemocą.
- ❖ wspólny udział (Szkoły i Policji) w lokalnych programach profilaktycznych, związanych z zapewnieniem bezpieczeństwa Uczniom oraz zapobieganiem przemocy/cyberprzemocy i przestępczością nieletnich.

Zagrożenia związane z nieodpowiedzialnymi wyzwaniem na portalach społecznościowych

Ochrona uczniów przed nieodpowiedzialnymi wyzwaniem na portalach społecznościowych to ważne zadanie, które wymaga współpracy szkoły, rodziców i społeczności szkolnej. W przypadku, gdy uczniowie uczestniczą w nieodpowiedzialnych wyzwaniach na portalach społecznościowych, szkoła powinna podjąć szybkie i skuteczne działania w celu zaradzenia problemowi.

- ❖ **Natychmiastowe środki zaradcze:**
 - Skontaktuj się z uczniami, którzy są zaangażowani w nieodpowiedzialne wyzwania, aby zrozumieć, dlaczego uczestniczą w tych działaniach.
 - Przeprowadź rozmowy indywidualne, aby ocenić ich świadomość konsekwencji i edukować ich na temat potencjalnych zagrożeń.

- ❖ **Zawiadomienie rodziców:**
 - Poinformuj rodziców o zaistniałej sytuacji. Zapewnij im pełną informację na temat działań ich dzieci w Internecie.
 - Zaproponuj spotkanie, aby omówić sytuację i wspólnie opracować plan działania.

- ❖ **Wsparcie psychologiczne:**
 - Wspieraj uczniów emocjonalnie i psychologicznie, zwłaszcza jeśli uczestnictwo w nieodpowiedzialnych wyzwaniach miało negatywny wpływ na ich samopoczucie.
 - Skieruj ich do specjalistów, jeśli będzie to konieczne.

- ❖ **Edukacja i świadomość:**
 - Zorganizuj specjalne lekcje edukacji medialnej, aby uświadomić uczniom konsekwencje ich działań online.
 - Zachęć do wspólnego refleksyjnego spojrzenia na używanie mediów społecznościowych i konieczność odpowiedzialnego korzystania z nich.

- ❖ **Korekta zachowań:**
 - Wprowadź korekcyjne środki, takie jak ograniczenie dostępu do mediów społecznościowych w szkole, jeśli to konieczne.
 - Stosuj kary lub nagrody w zależności od konkretnych okoliczności, aby podkreślić znaczenie odpowiedzialnego zachowania.

- ❖ **Współpraca z platformami społecznościowymi:**
 - Zgłoś nieodpowiedzialne działania do administratorów platform społecznościowych.
 - Współpracuj z przedstawicielami tych platform w celu podjęcia dodatkowych kroków w kierunku ochrony uczniów.

- ❖ **Zaplanowane działania prewencyjne:**
 - Wprowadź stałe programy edukacyjne dotyczące bezpiecznego korzystania z mediów społecznościowych.
 - Regularnie monitoruj aktywność uczniów online i podejmuj działania prewencyjne przed pojawieniem się nieodpowiedzialnych zachowań.

- ❖ **Współpraca z lokalnymi organami ścigania:** W przypadku poważnych naruszeń lub sytuacji wymagających ścigania prawnego, współpracuj z lokalnymi organami ścigania.

- ❖ **Przeciwdziałanie presji społecznej:**
 - Przeciwdziałaj presji społecznej, tworząc atmosferę akceptacji i wsparcia w szkole.
 - Zachęcaj uczniów do dzielenia się pozytywnymi treściami online, aby skierować uwagę na konstruktywne aspekty mediów społecznościowych.

❖ **Opracowanie polityki szkolnej:**

- Aktualizuj politykę szkolną dotyczącą korzystania z mediów społecznościowych, uwzględniając nowe wyzwania i zagrożenia.
- Konsultuj się z nauczycielami, uczniami i rodzicami w celu stworzenia skutecznych wytycznych.
- Ważne jest, aby działać kompleksowo, angażując zarówno uczniów, jak i rodziców, oraz współpracując z lokalnymi społecznościami w celu skutecznej prewencji i zarządzania sytuacją.

Ważne jest, aby działać kompleksowo, angażując zarówno uczniów, jak i rodziców, oraz współpracując z lokalnymi społecznościami w celu skutecznej prewencji i zarządzania sytuacją.

XVI. Procedura Niebieskiej Karty

Procedura „Niebieskie Karty” jest procedurą interwencji obejmującą działania wielu służb, mającą na celu zatrzymanie przemocy domowej oraz zapewnienie bezpieczeństwa osobie podejrzaną, że jest dotknięta przemocą domową. Członkowie grupy diagnostyczno-pomocowej, współpracując ze sobą opracowują plan pomocy dostosowany do potrzeb rodziny, udzielając jej wszechstronnego i kompleksowego wsparcia w jego realizacji.

Podmiotami zobowiązanymi do działania w ramach procedury „Niebieskie Karty” są przedstawiciele:

- ❖ Jednostek Pomocy Społecznej,
- ❖ Gminnych Komisji Rozwiązywania Problemów Alkoholowych,
- ❖ Policji,
- ❖ Oświaty,
- ❖ ochrony zdrowia.

Wymienione podmioty są uprawnione i zarazem zobowiązane do prowadzenia procedury „Niebieskiej Karty” w każdym przypadku uzasadnionego podejrzenia zaistnienia przemocy w rodzinie. Procedura „Niebieskie Karty” nakłada na Szkołę określone zadania w przypadku uzasadnionego podejrzenia o stosowanie wobec Ucznia przemocy domowej.

Procedurę Niebieskiej Karty należy wszcząć na podstawie samego uzasadnionego podejrzenia zaistnienia przemocy w rodzinie chociażby nieopartego żadnymi dowodami (art. 9d ust. 4 ustawy), ale już dalsze prowadzenie procedury wymaga uzasadnionego podejrzenia stosowania przemocy wobec członków rodziny (art. 9d ust. 2 ustawy).

Pracownik zauważający niepokojące symptomy lub jest świadkiem krzywdzenia ma obowiązek reagować. W takim przypadku pracownik zobowiązany jest poinformować Dyrekcję, wychowawcę Ucznia oraz Pedagogę specjalnego lub Pedagogę szkolnego o zaistniałej sytuacji.

Procedura Niebieskiej Karty:

- ❖ „Niebieską Kartę” zakłada Dyrektor szkoły i Pedagog szkolny, którzy stwierdzają, że w rodzinie Ucznia dochodzi do przemocy. Czynności poprzedzające założenie „Niebieskiej Karty” opisane są w Rozdziale IX – XIV.
- ❖ Wszczęcie procedury następuje poprzez wypełnienie formularza „Niebieska Karta – A” w obecności osoby, co do którego istnieje podejrzenie, że jest dotknięta przemocą w rodzinie;
- ❖ W przypadku podejrzenia stosowania przemocy w rodzinie wobec niepełnoletniego Ucznia, czynności podejmowane i realizowane w ramach procedury, przeprowadza się w obecności rodzica, opiekuna prawnego lub faktycznego. Jeżeli osobami, wobec których istnieje podejrzenie, że stosują przemoc w rodzinie wobec Dziecka są rodzice, opiekunowie prawni lub faktyczni, działania z udziałem Ucznia przeprowadza się w obecności pełnoletniej osoby najbliższej.
- ❖ Działania z udziałem Ucznia, co do którego istnieje podejrzenie, że jest dotknięty przemocą w rodzinie, powinny być prowadzone w miarę możliwości w obecności Pedagogę szkolnego. Po

wypełnieniu formularza „Niebieska Karta – A” osobie, co do którego istnieje podejrzenie, że jest dotknięta przemocą w rodzinie, przekazuje się formularz „Niebieska Karta –B”;

- ❖ W przypadku, gdy przemoc w rodzinie dotyczy niepełnoletniego Ucznia, formularz „Niebieska Karta – B” przekazuje się rodzicowi, opiekunowi prawnemu lub faktycznemu albo osobie, która zgłosiła podejrzenie stosowania przemocy w rodzinie (formularza „Niebieska Karta – B” nie przekazuje się osobie, wobec której istnieje podejrzenie, że stosuje przemoc w rodzinie);
- ❖ Wypełniony formularz „Niebieska Karta –A” szkoła przekazuje przewodniczącemu Zespołu interdyscyplinarnego do spraw przeciwdziałania przemocy w rodzinie, w terminie nie później niż 7 dni od wszczęcia procedury.

Podstawa prawna:

- ❖ Ustawa z dnia 29 lipca 2005 r. o przeciwdziałaniu przemocy domowej (t. j. Dz. U. z 2021 r. poz. 1249 ze zm.)
- ❖ Rozporządzenie Rady Ministrów z dnia 6 września 2023 r. w sprawie procedury "Niebieskie Karty" oraz wzorów formularzy "Niebieska Karta".

XVII. Ważne telefony i adresy

- ❖ **Zespół Interdyscyplinarny ds. przeciwdziałania przemocy w Gminie Zębowice** – tel. 774 216 076;
- ❖ **Telefon Zaufania** - 19 288 (linia dostępna od poniedziałku do piątku w godz. 20:00 - 08:00; w soboty, niedziele i święta - całodobowo);
- ❖ **Ogólnopolskie Pogotowie dla Ofiar Przemocy w Rodzinie „Niebieska Linia”** – tel. 800 120 002 (linia dostępna 24 godziny na dobę i przez siedem dni w tygodniu) oraz e-mail: niebieskalinia@niebieskalinia.info;
- ❖ **Ogólnopolskie Pogotowie dla Ofiar Przemocy w Rodzinie „Niebieska Linia” Instytutu Psychologii Zdrowia** – tel. (22) 668 70 00 oraz 116 123 (linia dostępna 24 godziny na dobę i przez siedem dni w tygodniu);
- ❖ **Fundacja Feminoteka** - Telefon przeciwprzemocowy dla kobiet doświadczających przemocy (w tym kobiet transseksualnych) – tel. 888 88 33 88 (telefon czynny od poniedziałku do piątku w godz. 11 – 19);
- ❖ **Centrum Praw Kobiet** – tel. 800 107 777 (telefon interwencyjny czynny całą dobę; po połączeniu należy wybrać 1 i potem 3);
- ❖ **Fundacja Dajemy Dzieciom Siłę** – Telefon zaufania dla Dzieci i Młodzieży – tel. 116 111 (linia dostępna 24 godziny na dobę i przez siedem dni w tygodniu) oraz Telefon dla rodziców i nauczycieli, którzy potrzebują wsparcia i informacji w zakresie przeciwdziałania i pomocy psychologicznej Dzieciom przeżywającym kłopoty i trudności takie jak: agresja i przemoc w szkole – tel. 800 100 100 (linia czynna od poniedziałku do piątku, w godz. 12 – 15);
- ❖ **Dziecięcy Telefon Zaufania Rzecznika Praw Dziecka** – tel. 800 12 12 12 (linia dostępna 24 godziny na dobę i przez siedem dni w tygodniu);
- ❖ **Anonimowa Policyjna Linia Specjalna „Zatrzymaj Przemoc”** – tel. 800 120 148 – (bezpłatna linia dostępna 24 godziny na dobę i przez siedem dni w tygodniu);
- ❖ **Linia wsparcia psychologicznego Polskiego Czerwonego Krzyża** – tel. (22) 230 22 07 (linia dostępna od poniedziałku do piątku w godz. 16 – 20);
- ❖ **Bezpłatna aplikacja mobilna „Twój parasol”** – <https://twojparasol.com/>.

XVIII. Monitoring stosowania Standardów Ochrony Małoletnich

Dyrektor Szkoły Podstawowej im. Powstańców Śląskich w Zębowicach **wyznacza Pedagogę Specjalną** jako osobę odpowiedzialną za Standardy Ochrony Małoletnich. Do obowiązków Psychologa Specjalnego należy:

- ❖ monitorowanie realizacji Standardów,
- ❖ reagowanie na sygnały naruszenia niniejszych Standardów,
- ❖ prowadzenie rejestru zgłoszeń,
- ❖ proponowanie zmian z niniejszych standardach.

Pedagog Specjalny zobowiązany jest przeprowadzać raz w roku ankietę monitorującą poziom realizacji wewnętrznych procedur ochrony Dzieci przez krzywdzeniem. Pracownicy szkoły mogą proponować zmiany w procedurach oraz wskazywać naruszenia procedur. Pedagog specjalny dokonuje opracowania wypełnionych przez pracowników szkoły ankiet. Sporządza na tej podstawie raport z monitoringu, który następnie przekazuje Dyrektorowi Szkoły.

Dyrektor Szkoły Podstawowej im. Powstańców Śląskich w Zębowicach w razie potrzeby wprowadza do Standardów niezbędne zmiany i ogłasza pracownikom szkoły nowe brzmienie. Podczas zebrań Rady Pedagogicznej Dyrektor Szkoły, Pedagog Specjalny przypominają pracownikom o obowiązujących w Szkole procedurach oraz zasadach.

Dyrektor co najmniej raz na dwa lata dokonuje oceny standardów w celu zapewnienia ich dostosowania do aktualnych potrzeb oraz zgodności z obowiązującymi przepisami. Wnioski z przeprowadzonej oceny należy pisemnie udokumentować.

XIX. Sposób dokumentowania i zasady przechowywania ujawnionych lub zgłoszonych incydentów lub zdarzeń zagrażających dobru małoletniego

W każdym z powyższych przypadków zakładana jest **Karta interwencji**. Kartę interwencji zakłada i prowadzi wychowawca lub osoba, której dziecko zgłosiło przemoc. Kartę oraz inne dokumenty zgromadzone w danej sprawie załącza się do dokumentacji osobowej dziecka.

Zasady i okres przechowywania dokumentów ucznia określa Polityka ochrony danych osobowych obowiązująca w Szkole.

XX. Zasady udostępniania Standardów Ochrony Małoletnich

Ogłoszenie Standardów Ochrony Małoletnich następuje w sposób dostępny **dla pracowników**, w szczególności poprzez umieszczenie Standardów na tablicy ogłoszeń dla pracowników, w tym w pokojach nauczycielskich oraz poprzez przesłanie jej tekstu drogą elektroniczną, w tym przez dziennik elektroniczny.

Rodzice/opiekunowie uczniów zostają poinformowani o Standardach Ochrony Małoletnich poprzez dziennik elektroniczny oraz poprzez wywieszenie dokumentu na tablicy ogłoszeń w holu głównym.

Dzieci zostają poinformowani o wejściu w życie Standardów Ochrony Małoletnich przez dziennik elektroniczny oraz poprzez umieszczenie Standardów na tablicy ogłoszeń dla uczniów. Dla dzieci zostaje ogłoszona skrócona wersja Standardów zawierająca istotne informacje dla małoletnich.

Niezależnie od powyższych zasad ogłaszania Standardy Ochrony Małoletnich zostają również udostępnione poprzez zamieszczenie jej, wraz z wersją skróconą dla małoletnich na stronie internetowej Szkoły.

Załącznik nr 1 – Karta interwencji

1. Imię i nazwisko Dziecka		
2. Przyczyny interwencji (forma krzywdzenia)		
3. Osoba zawiadamiająca o podejrzeniu krzywdzenia		
4. Opis działań podjętych przez Pedagoga.	Data	Działanie
5. Spotkanie z opiekunami Dziecka	Data	Opis spotkania
6. Forma podjętej interwencji (zakreślić właściwe)	<ul style="list-style-type: none"> • Zawiadomienie o podejrzeniu popełnienia przestępstwa, • Wniosek o wgląd w sytuację Dziecka/rodziny, • Inny rodzaj interwencji. Jaki? : 	
7. Dane dotyczące interwencji (nazwa organu, do którego zgłoszono interwencję) i data interwencji.		
8. Wyniki interwencji: działania organów wymiaru sprawiedliwości, jeśli jednostka uzyskała informację o wynikach/działaniach jednostki/działania rodziców	Data	Działanie

Załącznik nr 2 – Oświadczenie o niekaralności i zobowiązaniu do przestrzegania podstawowych zasad ochrony Dzieci

.....
(Miejscowość, data)

Ja, PESEL
oświadczam, że nie byłem/em skazany za przestępstwo przeciwko wolności seksualnej i obyczajności,
i przestępstwa z użyciem przemocy na szkodę małoletniego i nie toczy się przeciwko mnie żadne
postępowania karne ani dyscyplinarne w tym zakresie.

Ponadto oświadczam, że zapoznałem się z zasadami ochrony Dzieci obowiązującymi w Szkole
Podstawowej im. Powstańców Śląskich w Zębolicach i zobowiązuje się do ich przestrzegania.

.....
(podpis)

Załącznik nr 3 – Monitoring standardów – ankieta

ANKIETA

dla pracowników dotycząca stosowania standardów ochrony małoletnich

I. p.	Pytanie	Tak	Nie
1.	Czy zna Pani/Pan dokument Standardy ochrony dzieci przed krzywdzeniem - Procedury wewnętrzne regulujące ochronę małoletniego przed krzywdzeniem?		
2.	Czy zapoznała się Pani/Pan z treścią tego dokumentu?		
3.	Czy stosuje Pani/Pan w swojej pracy zapisy tego dokumentu?		
4.	Czy Pani/Pana zdaniem w jednostce przestrzegana jest Polityka ochrony dzieci przed krzywdzeniem?		
5.	Czy zaobserwowała Pani/Pan naruszenie zasad zawartych w Polityce ochrony małoletnich przez innego pracownika?		
6.	Czy potrafi Pani / Pan rozpoznawać objawy krzywdzenia dzieci?		
7.	Czy potrafi Pani / Pan rozpoznawać czynniki ryzyka krzywdzenia dzieci?		
8.	Czy zna Pani / Pan prawne aspekty ochrony małoletnich?		
9.	Czy potrafi Pani / Pan rozpoznawać przemoc rówieśniczą?		
10.	Czy potrafi Pani / Pan rozpoznawać przemoc domową?		
11.	Czy zna Pani/Pan procedury ochrony dzieci przed treściami szkodliwymi i zagrożeniami w sieci Internet oraz utrwalonymi w innej formie przyjęte w jednostce?		
12.	Czy zna Pani/Pan zagrożenia w sieci?		
13.	Czy potrafi Pani / Pan rozpoznawać cyberprzemoc?		
14.	Czy stosuje Pani / Pan działania profilaktyczne przed krzywdzeniem? Jeżeli tak to jakie:		
15.	Czy wie Pani/Pan jak reagować na objawy krzywdzenie dzieci?		
16.	Czy wie Pani/Pan do kogo zgłaszać objawy krzywdzenie dzieci?		
17.	Czy wie Pani/Pan kto odpowiada w jednostce za zgłaszanie do Policji lub prokuratury zawiadomień o możliwości popełnienia przestępstwa?		
18.	Czy wie Pani/Pan kto odpowiada w jednostce za zgłaszanie do sądu rodzinnego wniosku o wgląd w sytuacje rodziny?		

19.	Czy wie Pani/Pan kto odpowiada w jednostce za uruchomienie procedury „Niebieskiej Karty”?		
20.	Czy wie Pani/Pan gdzie w jednostce zostały udostępnione (fizycznie lub w sieci) dokumenty związane ze Standardami ochrony małoletnich przed krzywdzeniem?		
21.	Czy wie Pani/Pan gdzie w jednostce zostały zamieszczone wersje skrócone Standardy dla małoletnich?		
22.	Czy ma Pani/Pan jakieś uwagi/ poprawki/ sugestie dotyczące jest Standardów ochrony małoletnich? Jeśli tak proszę wymienić: 		
23.	Czy udostępnia Pani/Pan materiały edukacyjne dla dzieci/uczniów dotyczące na temat przeciwdziałania krzywdzeniu i zapewniania bezpieczeństwa dzieci?		
24.	Czy otrzymała Pani/Pan scenariusze zajęć, na podstawie których może prowadzić zajęcia na temat przeciwdziałania krzywdzeniu i zapewniania bezpieczeństwa dzieci?		
25.	Czy prowadzi Pani /Pan zajęć, na podstawie których pracownicy mogą prowadzić warsztaty na temat przeciwdziałania krzywdzeniu i zapewniania bezpieczeństwa dzieci?		
26.	Czy przeprowadzała Pani/Pan zajęcia w zakresie praw dziecka, ochrony przed przemocą i wykorzystywaniem (w tym również w Internecie)		
27.	Czy jednostka udostępnia dzieciom materiały edukacyjne (broszury, ulotki, książki) dotyczące ich praw, ochrony przed zagrożeniami przemocą i wykorzystywaniem?		
28.	Czy uzyskała Pani /Pan dostęp do danych kontaktowych placówek zapewniających pomoc i opiekę w trudnych sytuacjach życiowych oraz do przydatnych informacji dotyczących możliwości podnoszenia umiejętności wychowawczych i ochrony dzieci przed krzywdzeniem?		
29.	Czy w jednostce wyeksponowane są informacje dla dzieci na temat możliwości uzyskania pomocy w trudnej sytuacji, w tym numery bezpłatnych telefonów zaufania dla małoletnich?		
30.	Czy przekazywała Pani/Pan rodzicom informacji o Standardach obowiązujących w jednostce lub inne informacje dotyczące ochrony małoletnich przed krzywdzeniem? Jeżeli tak to jakie, oprócz Standardów ?		

Załącznik nr 4 – Wzór notatki służbowej

.....
(miejscowość, data)

NOTATKA SŁUŻBOWA

Dnia w
(miejsce)

o godzinie odbyło się spotkanie w którym uczestniczyli:

- 1)
- 2)
- 3)

Tematyka spotkania obejmowała:

.....
.....
.....

Ustalono:

.....
.....

.....
(podpis, stanowisko służbowe)

Załącznik nr 5 – Oświadczenie pracownika

Wzór. - Oświadczenie pracownika o zapoznaniu się z Standardami Ochrony Małoletnich

....., dnia

(imię i nazwisko)

.....

(stanowisko)

OŚWIADCZENIE

Ja niżej podpisana/y oświadczam, że zapoznałem/łam się z Standardami Ochrony Małoletnich w Szkole Podstawowej im. Powstańców Śląskich w Zębowicach i przyjmuję ją do realizacji.

.....

(czytelny podpis)

Załącznik nr 6 – zakres danych pracownika niezbędnych do sprawdzenia w Rejestrze Sprawców Przepływstw na Tle Seksualnym

Zakres danych pracownika niezbędnych do sprawdzenia w Rejestrze Sprawców Przepływstw na Tle Seksualnym.

(§ 14 rozporządzenia Ministra Sprawiedliwości z 31 lipca 2017 r. w sprawie trybu, sposobu i zakresu uzyskiwania i udostępniania informacji z Rejestru z dostępem ograniczonym oraz sposobu zakładania konta użytkownika)

Pierwsze imię i nazwisko:

Data urodzenia:

Pesel:

Nazwisko rodowe:

Imię ojca:

Imię matki:

Rejestr dostępny jest na stronie: <https://rps.ms.gov.pl/>

Załącznik nr 7 – Wzór zawiadomienia o podejrzeniu popełnienia przestępstwa

....., dn.
(miejsowość, data)

.....
.....
(dane osoby składającej zawiadomienie)

Do
.....
.....
(dane jednostki Policji lub prokuratury)

ZAWIADOMIENIE o podejrzeniu popełnienia przestępstwa

Zawiadamiam o podejrzeniu popełnienia w dniu (data) w
..... (miejsce popełnienia przestępstwa) przestępstwa
..... (rodzaj przestępstwa) na rzecz
..... (osoba pokrzywdzona), przez
(dane sprawcy lub informacja, że sprawca nieznany) oraz wnoszę o wszczęcie w tej sprawie
postępowania przygotowawczego.

Uzasadnienie

[W uzasadnieniu powinien zostać uwzględniony dokładny opis stanu faktycznego, sytuacji związanej z
popełnieniem przestępstwa: data, miejsce, okoliczności przestępstwa, świadkowie.]

.....
(podpis pokrzywdzonego lub osoby składającej
zawiadomienie)

Załączniki:

-

(należy wymienić tutaj dokumenty, do których odnosiliśmy się w uzasadnieniu)

Załącznik nr 8 – Wzór wniosku o wgląd w sytuację rodzinną dziecka

..... dnia

Sąd Rejonowy w

Wydział Rodzinny i Nieletnich

Wnioskodawca: *Imię i nazwisko lub nazwa instytucji*

reprezentowana przez:

adres do korespondencji:

WNIOSEK O WGLĄD W SYTUACJĘ RODZINNĄ DZIECKA

Niniejszym wnoszę o wgląd w sytuację małoletniego
(imię i nazwisko dziecka, data urodzenia), zamieszkałej/go w
przy ul. i wydanie
odpowiednich zarządzeń opiekuńczych.

Uzasadnienie:

Mając powyższe fakty na uwadze można przypuszczać, że dobro małoletniego
jest zagrożone a rodzice nie wykonują właściwie władzy rodzicielskiej. Dlatego wniosek o
wgląd w sytuację rodzinną małoletniej i ewentualne wsparcie rodziców jest uzasadniony.

.....
.....

(W uzasadnieniu powinny zostać uwzględnione dane osobowe dziecka oraz dane dotyczące rodziców/opiekunów dziecka. Ponadto należy zawrzeć informację na temat sytuacji w skutek, której np. popełniono przestępstwo wobec dziecka. W uzasadnieniu powinny się znaleźć także informacje dotyczące osób, które były/są świadkami zdarzeń. W końcowej części wniosku należy uwzględnić oczekiwania Państwa względem Sądu)

Mając na uwadze powyższe, wnoszę/wnosimy o podjęcie stosownych działań prawnych w celu
zabezpieczenia zdrowia i życia małoletniego.

.....

(imię i nazwisko osoby składającej wniosek)

Załącznik nr 9 – Plan pomocy dziecku

PLAN POMOCY DZIECKU

Dane dziecka lub ucznia:

Imię i nazwisko:

Klasa/grupa:

Rok szkolny:

.....

Wychowawca:

Imię i nazwisko:

.....

Plan opracowany na okres od do

Obszar obejmowany wsparciem	
Cele	
Sposoby wsparcia	
Formy pomocy jednostki (jeśli takie zostaną ustalone)	

Działania wspierające rodziców dziecka, ucznia	
Zakres współdziałania jednostki oświatowej z innymi podmiotami <i>(w zależności od potrzeb)</i>	

.....
(podpis osób/osoby przygotowującej plan)

.....
(podpis dyrektora)